

Постановление Администрации Боровичского муниципального района 31.05.2016 № 1206 г.Боровичи

О внесении изменений в постановление Администрации муниципального района от 10.08.2015 № 1699

В соответствии со статьями 20, 23 Федерального закона от 14 ноября 2002 года № 161-ФЗ «О государственных и муниципальных унитарных предприятиях», постановлением Пленума Высшего Арбитражного суда Российской Федерации от 16 мая 2014 года № 28 «О некоторых вопросах, связанных с оспариванием крупных сделок и сделок с заинтересованностью», на основании решения балансовой комиссии от 25.04.2016 Администрация Боровичского муниципального района ПОСТАНОВЛЯЕТ:

внести изменения в постановление Администрации муниципального района от 10.08.2015 № 1699 «О согласовании совершения крупных сделок муниципальным унитарным предприятием, сделок, в совершении которых имеется заинтересованность руководителя предприятия, сделок, связанных с распоряжением вкладами (долями) в уставном (складочном) капитале хозяйственных обществ или товариществ»:

1. Дополнить пункт 1.1 Порядка организации работ по согласованию совершения крупных сделок муниципальным унитарным предприятием, сделок, в совершении которых имеется заинтересованность руководителя предприятия, сделок, связанных с распоряжением вкладами (долями) в уставном (складочном) капитале хозяйственных обществ или товариществ после слов «товариществ» словами «за исключением сделок по приобретению оборотных средств, для осуществления текущей деятельности, определенной Уставом предприятия».

2. Включить в состав комиссии по согласованию совершения крупных сделок муниципальным унитарным предприятием, сделок, в совершении которых имеется заинтересованность руководителя предприятия, сделок, связанных с распоряжением вкладами (долями) в уставном (складочном) капитале хозяйственных обществ или товариществ, в качестве члена комиссии председателя Комитета финансов Администрации Боровичского муниципального района Бородину С.А., исключив Федорову И.И.

Первый заместитель Главы администрации района В.Н. СЮГИН.

Постановление Администрации Боровичского муниципального района 06.06.2016 № 1236 г.Боровичи

О внесении изменений в муниципальную программу «Повышение безопасности дорожного движения в городе Боровичи на 2015-2017 годы»

В соответствии со статьей 341 Устава Боровичского муниципального района Администрация Боровичского муниципального района ПОСТАНОВЛЯЕТ:

1. Внести изменения в муниципальную программу «Повышение безопасности дорожного движения в городе Боровичи на 2015-2017 годы» (далее муниципальная программа), утвержденную постановлением Администрации муниципального района от 09.10.2014 № 2711 (в редакции от 24.12.2014 № 3585, от 27.04.2015 № 948, от 07.05.2015 № 1016, от 22.09.2015 № 1993, от 15.12.2015 № 2554):

- 1.1. В паспорте муниципальной программы:
 - 1.1.1. Исключить строку 1.1.2 таблицы пункта 3;
 - 1.1.2. Исключить последний абзац пункта 6;
 - 1.2. Изложить пункт 4 раздела «IV. Мероприятия муниципальной программы» в прилагаемой редакции.
2. Опубликовать постановление в приложении к газете «Красная искра» - «Официальный вестник» и разместить на официальном сайте Администрации Боровичского муниципального района.

Первый заместитель Главы администрации района В.Н. СЮГИН.

Приложение к постановлению Администрации муниципального района от 06.06.2016 № 1236

Мероприятия программы

Задача 4. Улучшение качества средств регулирования дорожного движения

Содержание и ТО, замена дорожных знаков

Содержание и ТО дорожных знаков

Установка замена на знаки на желтозеленой основе - 60 шт.:

- ул.Гоголя-ул.Подбельского (МАОУ НОШ № 3) - 8 шт.
- ул.Сушанская в районе дома ТВ/1 - 4 шт.
- ул.Ленинградская-ул.Свободы - 4 шт.
- ул.Ленинградская-ул.Кропоткина - 8 шт.
- ул.Ленинградская-ул.Международная - 4 шт.
- ул.Ленинградская-ул.Вышневолоцкая - 4 шт.
- ул.С.Перовской у магазина "Пирос" - 4 шт.
- ул.Подбельского-ул.Коммунарная (МАОУ СОШ № 1) - 12 шт.
- ул.9 Января-ул.Коммунарная (МАОУ СОШ № 1) - 4 шт.
- ул.Гоголя-ул.Кооперативная (МАОУ СОШ № 9) - 4 шт.
- ул.Гоголя-ул.Красноармейская - 4 шт.
- ул.Гоголя-ул.А.Невского - 4 шт.
- ул.С.Перовской в районе дома № 90 (МАОУ СОШ "Гимназия") - 4 шт.

- ул.Новоселицкая-ул.Ожняя - 4 шт.
- ул.Л.Павлова-ул.Гравийная - 4 шт.
- ул.Загородная (ЗАО "БКМ") - 4 шт.
- ул.Загородная-ул.Трактористов - 4 шт.
- ул.Загородная у дома № 5 - 4 шт.
- ул.Загородная-Школьный бульвар (МАОУ СОШ № 4) - 4 шт.
- ул.Ленинградская, 3 (МАОУ СОШ № 2) - 4 шт.
- ул.Пушкинская-ул.Подбельского - 20 шт.
- ул.Парковая-пл.1 Мая (МАОУ СОШ № 11) - 4 шт.
- ул.А.Кузнецова-ул.Красноармейская (ОГБПОУ "БАДК") - 4 шт.
- ул.А.Кузнецова-ул.Физкультуры (МАДОУ № 6) - 4 шт.
- пл.Володарского - 16 шт.
- ул.Металлистов-ул.А.Кокорина - 4 шт.
- ул.Советская, 130 А - 4 шт.
- ул.Загородная-ул.Промышленная - 4 шт.
- пл.Володарского установка на растяжках - 8 шт.
- ул.Окуловская у ЦСП АО "БКО" - 4 шт.
- ул.Окуловская, д.11 - 4 шт.
- ул.Пушкинская - ул. Красноармейская (МАОУ № 12) - 16 шт.
- ул.Гончарная - ул. Международная (МАОУ СОШ № 8) - 4 шт.
- ул.Ленинградская - ул. А. Кокорина (Центр внешкольной работы) - 4 шт.
- ул.Ленинградская - ул. Валдайская (ЦВР) - 4 шт.
- ул.Советская, д.168 (МДОУ ДС № 4) - 4 шт.
- ул.Революции - ул.К. Либкнехта (МДОУ ДС № 15) - 4 шт.
- ул.Пушкинская, д.55А (МДОУ ДС № 18) - 4 шт.
- ул.Пушкинская - ул. Фрунзе (МДОУ ДС № 30) - 4 шт.
- ул.Окуловская, д.12 - 4 шт.
- ул.Окуловская, д.25 - 4 шт.

Содержание и ТО светофоров, установка пешеходных светофоров и звуковых сигналов, замена контроллеров

Проектные работы по устройству светофорного объекта на перекрестке улиц Пушкинской и Красноармейской

Нанесение дорожной разметки

Нанесение разметки на пешеходных переходах:

- холодным пластиком (257,6 кв.м):
- ул.Гоголя-ул.Подбельского (МАОУ НОШ № 3) - 2 шт.
- ул.Гоголя-ул.Физкультуры - 1 шт.
- ул.Гоголя-ул.Кооперативная (МАОУ СОШ № 9) - 1 шт.
- ул.А.Кузнецова-ул.Физкультуры (МАДОУ № 6) - 1 шт.
- ул.Пушкинская в районе дома № 26 - 1 шт.
- ул.Ботаническая в районе МАОУ СОШ № 7 - 1 шт.
- ул.Гончарная в районе МАОУ СОШ № 8 - 1 шт.
- ул.Загородная-Школьный бульвар - 1 шт.

- эмалью (2480, 0 кв.м):
- проезд Гагарина в районе мемориала "Вечный Огонь"
- ул.Коммунарная-ул.9 Января (МАОУ СОШ № 1) - 2 шт.
- ул.Коммунарная-ул.Подбельского (МАОУ СОШ № 1) - 3 шт.
- ул.Подбельского-ул.А.Кузнецова - 4шт.
- ул.Подбельского-ул.Пушкинская - 4 шт.
- ул.Парковая, дом № № 21,23
- ул.Парковая -пл.1Мая (МАОУ СОШ № 11) - 2 шт.
- ул.Гоголя - ул.1 Мая
- ул.Гоголя - ул.А.Невского
- ул.Гоголя - ул.Советская - 2 шт.
- ул.Советская -ул.Тинская
- ул.Советская (магазин "Мста-Лада")
- ул.Советская-мкр.1 Раздолье
- ул.Тинская (магазин «Автомир»)
- ул.Тинская-ул.Красноармейская
- ул.А.Кузнецова в районе дома № 2 (ОГБПОУ "БАДК")
- ул.А.Кузнецова-ул. Дзержинского
- ул.Пушкинская-ул. Физкультуры (МАДОУ № 18)
- ул.Пушкинская-ул. Красноармейская (ОГБПОУ "БАДК") -3 шт.
- ул.Сушанская-ул.С.Перовской (у здания Пенсионного фонда)
- ул.Сушанская, д.4-ул. Ботаническая - 2 шт.
- ул.Сушанская, д.15
- ул.Сушанская, д.18 (напротив магазина "Петровский")
- ул.Сушанская, д.16 (магазин "Голландский дворик")
- ул.Суворова, в районе церкви
- ул.С.Перовской -ул. Декабристов - 4 шт.
- ул.С.Перовской, д.88 (МАОУ СОШ "Гимназия")
- ул.С.Перовской-мкр.Северный
- ул.С.Перовской-ул.Суворова

- ул.С.Перовской, д.32 (ЗАО "Боровичи-мебель")
- ул.С.Перовской, д.3 (ТЦ "Пирос")
- ул.С.Перовской-ул.Сенная - 2шт.
- ул.К.Либкнехта (МАОУ СОШ № 2)
- ул.К.Либкнехта, д.2 (у здания Управления ГоиС)
- ул.К.Либкнехта-ул.Революции - 2 шт.
- ул.Ленинградская, д.25 (МАДОУ № 19)
- ул.Ленинградская-ул. Вышневолоцкая
- ул.Ленинградская, д.43 (МАДОУ № 14)
- ул.Ленинградская, д.45
- ул.Ленинградская-ул.Свободы
- ул.Ленинградская, д.28 (МАДОУ № 22)
- ул.Ленинградская, д.30
- ул.Ленинградская, д.48
- ул.Ленинградская, д.58 (МАОУ СОШ № 2)
- ул.Ленинградская-ул. Кропоткина - 2 шт.
- ул.Кропоткина, д.1
- пл.Спасская-ул.Свободы
- ул.Окуловская - (ЦСП АО "БКО")
- ул.Ржевская (ООО "Руга")
- ул.Окуловская-ул.В.Бянки
- ул.Окуловская (АО «Завод «Полимермаш»)
- ул.Окуловская, д.25
- ул.Окуловская (переезд)
- ул.Металлистов-ул.А.Кокорина
- ул.Металлистов, д.22
- ул.Коммунистическая-ул. Промышленная, д.1А
- ул.Загородная, д.38 (ЗАО "БКМ")
- ул.Загородная-ул.Транзитная
- ул.Загородная-ул.Гоголя

Разметка дорожная горизонтальная 1.25 на искусственных неровностях (133,76 кв.м):

- ул.Ботаническая (МАОУ СОШ № 7)
- ул.Гоголя (МАОУ СОШ № 9)
- ул.Гоголя-ул.Подбельского (МАОУ НОШ № 3)
- ул.Коммунарная-ул.9 Января (МАОУ СОШ № 1)
- ул.Гончарная-ул. Международная (МАОУ СОШ № 8)
- ул.Ленинградская-ул. А. Кокорина (МАДОУ № 14)
- ул.Ленинградская - ул. Международная
- ул.К.Либкнехта-ул.Революции
- ул.К.Либкнехта (МАОУ СОШ № 2)
- ул.Парковая-пл.1Мая (МАОУ СОШ № 11)
- ул.А.Кузнецова-ул. Подбельского
- ул.А.Кузнецова (МАДОУ № 6)
- ул.Сушанская-ул.Ботаническая
- ул.Ботаническая (МАОУ СОШ № 7)
- ул.С.Перовской (МАОУ СОШ "Гимназия")
- ул.Загородная, д.38 (ЗАО "БКМ")
- ул.Загородная - Школьный бульвар - 2 шт.
- ул.Загородная-ул.Транзитная
- 4.4.3. Разметка дорожная горизонтальная осевая 1.1, 1.5, 1.6, 1.7, (849 кв.м):
- ул.А.Кузнецова
- пл.Володарского - ул. С. Перовской
- ул.Загородная, ул. Коммунистическая
- ул.Красноармейская
- ул.Пушкинская
- ул.Сушанская
- ул.Советская
- ул.Парковая-ул.Газа
- д.Бобровик-ул.Газа

Разметка дорожная горизонтальная 1.12 (стоп-линия), 1.21 (надпись «Стоп»), (21,2 кв.м): ул.Декабристов-ул.А.Кузнецова

ул.Коммунарная-ул. Дзержинского

Изготовление проекта организации дорожного движения

Установка ограничивающих пешеходных ограждений перильного типа длиной по 50 метров от пешеходных переходов на ул.Пушкинской (в направлении ул.Кр.Командиров и ул.-Фрунзе по обеим сторонам проезжей части);

на ул.Красноармейской (в направлении ул.Гоголя с обеих сторон проезжей части, в направлении ул.А.Кузнецова справа по ходу движения от ул.Пушкинской)

Оборудование искусственных неровностей (знаки-разметка)

ул.Сенная-ул.А.Кузнецова - 2 шт., 8 знаков

ул.Гоголя, у перекрестка с ул.Сенной - 1 шт.

ул.Парковая (МАОУ СОШ № 11) - приведение в соответствие с ГОСТ

Установка пешеходных ограждений в зоне пешеходных переходов на перекрестке ул.Подбельского- ул. Пушкинская протяженностью 290 метров

Установка удерживающих ограждений на перекрестке ул.А.Кузнецова-ул.Сенная

Установка удерживающих ограждений на перекрестке ул.Подбельского-ул.Совхозная

Установка удерживающих ограждений на перекрестке ул.Подбельского-ул.Боровая

Установка пешеходных ограждений в зоне пешеходных переходов на перекрестке ул. Подбельского-ул. А. Кузнецова

Разработка технической документации о возможности размещения автобусной остановки для общественного транспорта на участке Спасская площадь - ул.Революции, ул.К.Либкнехта, ул.Вишневая, ул.Заводская

Постановление Администрации Боровичского муниципального района 01.06.2016 № 1207 г.Боровичи

О проведении соревнований открытого чемпионата Боровичского муниципального района по триатлону

В соответствии с пунктом 26 части 1 статьи 15 Федерального закона от 6 октября 2003 года № 131ФЗ «Об общих принципах организации местного самоуправления в Российской Федерации», на основании статьи 341 Устава Боровичского муниципального района Администрация Боровичского муниципального района ПОСТАНОВЛЯЕТ:

1. Провести 26 июня 2016 года соревнования открытого чемпионата Боровичского муниципального района по триатлону на территории Железновского сельского поселения и Боровичского городского поселения по маршруту: д.Крупна - д.Шапкино - д.Большие Новоселицы - карьер УстьБрынкино - ФКУ ЛИУЗ. Время проведения с 10.00 до 17.00 часов.

2. Утвердить прилагаемые состав организационного комитета по организации и проведению соревнований открытого чемпионата Боровичского муниципального района по триатлону (далее соревнования) и маршрут соревнований.

3. МКУ «Управление ГОЧС Боровичского муниципального района» выставить посты на время проведения водного этапа соревнований.

4. Отделу по физической культуре и спорту Администрации муниципального района направить информацию в ОГИБДД МОМВД России «Боровичский» для организации безопасного движения автотранспорта в месте проведения соревнований в соответствии с пунктом 11 Положения о государственной инспекции безопасности дорожного движения Министерства внутренних дел Российской Федерации, утвержденного Указом Президента Российской Федерации от 15 июня 1998 года № 711.

5. Запретить проезд автомобильного транспорта 26 июня 2016 года с 10.00 до 17.00 часов на участке автомобильной дороги от ФКУ ЛИУЗ (ул.Угольщикова, д.46) до д.Крупна.

5.1. Внести временные изменения в маршруты следования общественного транспорта города Боровичи с 10.00 до 17.00 часов по согласованию с департаментом транспорта и дорожного хозяйства Новгородской области: автобус маршрута № 5 выполняет разворот у ФКУ ЛИУЗ и следует в обратном направлении, конечная остановка «ФКУ ЛИУЗ».

6. Отделу жилищнокоммунального, дорожного хозяйства, транспорта, связи и благоустройства Администрации муниципального района:

6.1. Направить информацию перевозчикам пассажиров по маршруту регулярных перевозок о запрете движения и изменении пути следования общественного транспорта;

6.2. Разработать схему установки средств регулирования и согласовать с ОГИБДД МОМВД России «Боровичский».

7. Рекомендовать:

7.1. ОГИБДД МОМВД России «Боровичский» организовать движение автотранспорта с учетом запрета, указанного в пункте 5 настоящего постановления;

8.2. МОМВД России «Боровичский» обеспечить охрану общественного порядка в местах скопления людей в районе проведения соревнований;

8.3. Главному врачу ГОБУЗ «Боровичская станция скорой медицинской помощи» согласно времени проведения соревнований обеспечить дежурство бригады скорой помощи в месте их проведения.

9. Контроль за исполнением постановления оставляю за собой.

10. Опубликовать постановление в газете «Красная искра» и разместить на официальном сайте Администрации Боровичского муниципального района.

Заместитель Главы администрации района И.А. ШУНЕВИЧ.

Состав организационного комитета по организации и проведению соревнований открытого чемпионата Боровичского муниципального района по триатлону

Шуневи И.А. - заместитель Главы администрации муниципального района, председатель оргкомитета

Сорокин С.В. - заведующий отделом по физической культуре и спорту Администрации муниципального района, заместитель председателя оргкомитета

Члены оргкомитета:

Дорофеев А.А. - заместитель заведующего отделом жилищно-коммунального, дорожного хозяйства, транспорта, связи и благоустройства Администрации муниципального района

Герасимов А.Н. - начальник МОМВД России «Боровичский» (по согласованию)

Кожуркин В.Ю. - главный судья соревнований (по согласованию)

Сеньков Д.В. - представитель федерации по триатлону (по согласованию)

Столбов А.Н. - начальник МКУ «Управление ГОЧС Боровичского муниципального района»

Тимофеев В.В. - руководитель МАСУ «ЦФКиС - «Боровичи»

Феклистов Ю.И. - и.о. главного врача ГОБУЗ «Боровичская станция скорой медицинской помощи» (по согласованию)

Маршрут соревнований открытого чемпионата Боровичского муниципального района по триатлону

С 09.30 до 10.50 часов - регистрация участников. 11.00 часов - старт. Плавание - карьер Усть-Брынкино.

Велокросс по маршруту: карьер Усть-Брынкино - д.Большие Новоселицы - д.Шапкино - д.Крупна.

Кросс по маршруту: карьер Усть-Брынкино - железнодорожный переезд у ФКУ ЛИУЗ и обратно.

Постановление Администрации Боровичского муниципального района 03.06.2016 № 1222 г.Боровичи

Об отказе в проведении аукциона

В соответствии с Гражданским кодексом Российской Федерации, Земельным кодексом Российской Федерации, Федеральным законом от 25 октября 2001 года № 137-ФЗ «О введении в действие Земельного кодекса Российской Федерации», Уставом Боровичского муниципального района Администрация Боровичского муниципального района ПОСТАНОВЛЯЕТ:

1. Отказать в проведении аукциона, открытого по составу участников и форме подачи предложений о размере годовой арендной платы, по продаже права на заключение договора аренды земельного участка из земель населённых пунктов с кадастровым номером 53:22:001 15 43:566 площадью 30 кв.метров, местоположение: Российской Федерации, Новгородская обл., р-н Боровичский, городское поселение город Боровичи, г.Боровичи, ул. Ленинградская, с видом разрешённого использования - для размещения торговых павильонов и киосков, сроком на 3 года.

2. Опубликовать извещение об отказе в проведении аукциона в газете «Красная искра» и разместить на официальных сайтах Администрации Боровичского муниципального района, Российской Федерации www.torgi.gov.ru в сети «Интернет».

3. Контроль за исполнением постановления оставляю за собой.

Заместитель Главы администрации района В.А. КОРЛЕНКОВ.

Заключение о результатах публичных слушаний по рассмотрению проекта планировки совмещенного с проектом межевания территории

07.06.2016 город Боровичи

Место проведения обсуждения: Новгородская обл., г. Боровичи, ул. Коммунарная, 48, каб. 52

Рассмотрение проекта планировки совмещенного с проектом межевания территории для объекта:

«Газопровод-ввод к жилому дому по адресу: Российская Федерация, Новгородская обл., Боровичский р-он, городское поселение город Боровичи, г. Боровичи, ул. Новгородская, д. 3, кв. 4»;

Заявитель:

Филиал в г. Боровичи АО «Газпром Газораспределение Великий Новгород»

Перечень поступивших письменных обращений физических и юридических лиц: не поступали.

В период публичных слушаний по рассмотрению проекта планировки совмещенного с проектом межевания территории

проведено:

1. Информирование заинтересованных лиц:
- 1.1. Публикация в газете «Красная искра», на сайте Администрации Боровичского муниципального района
- 1.2. Информирование граждан, проживающих в пределах территориальных зон, правообладателей земельных участков и объектов капитального строительства, расположенных на территориях применительно к которым осуществляется подготовка проекта планировки и лиц, законные интересы которых могут быть нарушены в связи с разработкой проекта.
- 1.3. Другие способы информирования: не проводилось.

2. Публичные слушания:

2.1. Место проведения: Новгородская обл., г. Боровичи, ул. Коммунарная, 48, каб. №52.

2.2. Дата проведения: 07 июня 2016 года 17 час. 10 мин

2.3. Протокол публичных слушаний: приложение на 1 л. в 1 экз.

В результате публичных слушаний по обобщенным материалам могут быть приняты к рассмотрению следующие замечания и предложения:

Замечания и предложения не поступали.

Перечень отклоненных замечаний и предложений:

Замечания и предложения не поступали

Выводы по результатам публичных слушаний:

Утверждение проекта планировки совмещенного с проектом межевания территории для объекта:

«Газопровод-ввод к жилому дому по адресу: Российская Федерация, Новгородская обл., Боровичский р-он, городское поселение город Боровичи, г. Боровичи, ул. Новгородская, д. 3, кв. 4» возможно.

Публичные слушания признаны состоявшимися.

Председатель комиссии по землепользованию и застройке К.Ф. Черепанова. Исполнитель Г.А. Вялова.

Порядок проведения проверки инвестиционных проектов на предмет эффективности использования средств бюджетов Боровичского муниципального района и города Боровичи, направляемых на капитальные вложения

Постановление Администрации Боровичского муниципального района

02.06.2016 № 1216 г.Боровичи

Об утверждении Порядка проведения проверки инвестиционных проектов на предмет эффективности использования средств бюджетов Боровичского муниципального района и города Боровичи, направляемых на капитальные вложения

В соответствии со статьей 14 Федерального закона от 25 февраля 1999 года № 39-ФЗ «Об инвестиционной деятельности в Российской Федерации, осуществляемой в форме капитальных вложений», Федеральным законом от 6 октября 2003 года № 131-ФЗ «Об общих принципах организации местного самоуправления в Российской Федерации», статьей 341 Устава Боровичского муниципального района, в целях эффективного использования средств бюджетов Боровичского муниципального района и города Боровичи, направляемых на капитальные вложения, Администрация Боровичского муниципального района ПОСТАНОВЛЯЕТ:

1. Утвердить прилагаемый Порядок проведения проверки инвестиционных проектов на предмет эффективности использования средств бюджетов Боровичского муниципального района и города Боровичи, направляемых на капитальные вложения.
2. Контроль за выполнением постановления оставляю за собой.
3. Опубликовать постановление в приложении к газете «Красная искра» - «Официальный вестник» и разместить на официальном сайте Администрации Боровичского муниципального района.

Заместитель Главы администрации района Н.А. КОНДРАТЬЕВА.

Порядок проведения проверки инвестиционных проектов на предмет эффективности использования средств бюджетов Боровичского муниципального района и города Боровичи, направляемых на капитальные вложения

1. Общие положения

1.1. Настоящий Порядок определяет процедуру и случаи проведения проверки инвестиционных проектов, предусматривающих строительство, реконструкцию, в том числе с элементами реставрации, техническое перевооружение объектов капитального строительства, приобретение объектов недвижимого имущества и (или) осуществление иных инвестиций в основной капитал, финансовое обеспечение которых полностью или частично осуществляется из средств бюджетов Боровичского муниципального района и города Боровичи, на предмет эффективности использования направляемых на капитальные вложения средств бюджетов Боровичского муниципального района и города Боровичи (далее - проверка на предмет эффективности), и проверки сметной стоимости инвестиционных проектов, финансирование которых планируется осуществлять полностью или частично за счет средств бюджетов Боровичского муниципального района и города Боровичи, на предмет достоверности использования направляемых на капитальные вложения средств бюджетов Боровичского муниципального района и города Боровичи (далее - проверка сметной стоимости на предмет достоверности).

1.2. Проверка на предмет эффективности проводится для принятия решения о предоставлении средств из бюджетов Боровичского муниципального района и города Боровичи (далее - местный бюджет):

- а) для осуществления инвестиций в объекты капитального строительства муниципальной собственности, по которым:
 - подготовка (корректировка) проектной документации (включая проведение инженерных изысканий, выполняемых для подготовки такой проектной документации) или приобретение прав на использование типовой проектной документации, информация о которой включена в реестр типовой проектной документации (в отношении жилых и административных зданий, объектов социальнокультурного и коммунальнобытового назначения), на строительство, реконструкцию, в том числе с элементами реставрации, и техническое перевооружение осуществляется с использованием средств местного бюджета;
 - проектная документация на строительство, реконструкцию, в том числе с элементами реставрации, и техническое перевооружение разработана и утверждена застройщиком (заказчиком) или будет разработана без использования средств местного бюджета;
 - для осуществления бюджетных инвестиций на приобретение объектов недвижимого имущества в муниципальную собственность; в) в виде субсидий бюджетным учреждениям, муниципальным автономным учреждениям и муниципальным унитарным предприятиям на осуществление капитальных вложений в объекты капитального строительства муниципальной собственности, по которым: подготовка (корректировка) проектной документации, проведение инженерных изысканий, выполняемых для подготовки такой проектной документации, или приобретение прав на использование типовой проектной документации, информация о которой включена в реестр типовой проектной документации (в отношении жилых и административных зданий, объектов социальнокультурного и коммунальнобытового назначения), на строительство, реконструкцию, в том числе с элементами реставрации, и техническое перевооружение осуществляется с использованием средств местного бюджета;
 - проектная документация на строительство, реконструкцию, в том числе с элементами реставрации, и техническое перевооружение разработана и утверждена застройщиком (заказчиком) или будет разработана без использования средств местного бюджета;
 - в) в виде субсидий бюджетным учреждениям, муниципальным автономным учреждениям и муниципальным унитарным предприятиям на осуществление капитальных вложений на приобретение объектов недвижимого имущества в муниципальную собственность;
 - д) для осуществления бюджетных инвестиций в объекты капитального строительства, находящиеся в собственности юридических лиц, не являющихся муниципальными учреждениями и муниципальными унитарными предприятиями (далее - организации), проектная документация на строительство, реконструкцию, в том числе с элементами реставрации, и техническое перевооружение которых подлежит разработке (разработана) без использования средств местного бюджета, а также на приобретение объектов недвижимого имущества в собственность указанных организаций;
 - е) в виде субсидий из бюджета муниципального района муниципальным образованиям района на софинансирование капитальных вложений в объекты муниципальной собственности муниципальных образований района, а также на софинансирование капитальных вложений на приобретение объектов недвижимого имущества в муниципальную собственность района.
- 1.3. Проверка на предмет эффективности осуществляется в отношении инвестиционных проектов, указанных в пункте 1.2 настоящего Порядка, в случае, если сметная стоимость или предполагаемая (предельная) стоимость объекта капитального строительства либо стоимость приобретения объекта недвижимого имущества (рассчитанная в ценах соответствующих лет) превышает 500 млн. рублей, а также по решению Главы муниципального района независимо от сметной стоимости или предполагаемой (предельной) стоимости объекта капитального строительства либо стоимости приобретения объекта недвижимого имущества (рассчитанная в ценах соответствующих лет).

Проверка на предмет эффективности осуществляется отделом экономики Администрации муниципального района (далее - отдел экономики) в соответствии с методикой оценки эффективности использования средств местного бюджета, направляемых на капитальные вложения (далее - методика), утверждаемой муниципальным правовым актом.

1.4. Плата за проведение проверки не взимается.

1.5. Отдел экономики ведет реестр инвестиционных проектов, получивших положительное заключение об эффективности использования средств местного бюджета, направляемых на капитальные вложения, по форме согласно Приложению № 1 к настоящему Порядку.

2. Порядок проведения проверки инвестиционных проектов

2.1. Муниципальные заказчики для проведения проверки инвестиционных проектов, включенных в муниципальные программы, и предлагаемые главные распорядители средств местного бюджета для проведения проверки инвестиционных проектов, не включенных в программы муниципального района (далее - заявители), представляют в Администрацию муниципального района следующие документы:

заявление на проведение проверки на предмет эффективности;

паспорт инвестиционного проекта, заполненный по форме согласно Приложению № 2 к настоящему Порядку;

обоснование экономической целесообразности, объема и сроков осуществления капитальных вложений, включающее в себя:

- а) наименование и тип (инфраструктурный, инновационный и другие) инвестиционного проекта;
- б) цель и задачи инвестиционного проекта;
- в) краткое описание инвестиционного проекта, включая предварительные расчеты объемов капитальных вложений, а также обоснование выбора на вариантной основе основных техникоэкономических характеристик объекта капитального строительства, определенных с учетом планируемых к применению технологий строительства, производственных технологий и эксплуатационных расходов на реализацию инвестиционного проекта в процессе жизненного цикла;
- г) источники и объемы финансового обеспечения инвестиционного проекта по годам его реализации;
- д) срок подготовки и реализации инвестиционного проекта;
- е) обоснование необходимости привлечения средств местного бюджета для реализации инвестиционного проекта и (или) подготовки проектной документации и проведения инженерных изысканий, выполняемых для подготовки такой проектной документации;
- ж) обоснование спроса (потребности) на услуги (продукцию), создаваемые в результате реализации инвестиционного проекта, для обеспечения проектируемого (нормативного) уровня использования проектной мощности объекта капитального строительства (объекта недвижимого имущества);
- з) обоснование планируемого обеспечения создаваемого (реконструируемого) объекта капитального строительства инженерной и транспортной инфраструктурой в объемах, достаточных для реализации инвестиционного проекта;
- и) обоснование использования при реализации инвестиционного проекта дорогостоящих строительных материалов, художественных изделий для отделки интерьеров и фасада и (или) импортных машин и оборудования в случае их использования;
- указание на наличие (отсутствие) муниципальных программ Боровичского района, города Боровичи и муниципальных образований района, реализуемых за счет средств местного бюджета и бюджетов сельских поселений соответственно, предусматривающих реализацию инвестиционных проектов;
- копию разрешения на строительство;
- копию положительного заключения государственной экспертизы проектной документации и результатов инженерных изысканий в случае, если проектная документация объекта капитального строительства и результаты инженерных изысканий подлежат государственной экспертизе в соответствии с законодательством Российской Федерации;
- копию положительного заключения о достоверности сметной стоимости инвестиционного проекта.

2.2. Основаниями для отказа в принятии документов для проведения проверки на предмет эффективности являются:

- а) непредставление полного комплекта документов, предусмотренных Правилами;
- б) несоответствие паспорта инвестиционного проекта требованиям к его содержанию и заполнению;
- в) в случае, если недостатки в представленных документах можно устранить без отказа в их принятии, рассмотрение представленных документов приостанавливается. Заявитель предоставляется 10 календарных дней для устранения указанных нарушений. В случае неустранения нарушений, проведение проверки на предмет эффективности прекращается.

Если нарушения устранены, проведение проверки на предмет эффективности осуществляется в соответствии с методикой.

2.4. Срок проведения проверки, подготовки и выдачи заключения не должен превышать 1 месяца.

3. Выдача заключения об эффективности инвестиционного проекта

3.1. Результатом проверки на предмет эффективности является заключение, содержащее выводы о соответствии или несоответствии (отрицательное заключение) инвестиционного проекта установленным критериям эффективности использования средств местного бюджета, направляемых на капитальные вложения, по форме согласно Приложению № 3 к настоящему Порядку.

3.2. Положительное заключение является обязательным документом, необходимым для принятия решения о предоставлении средств местного бюджета на реализацию этого инвестиционного проекта.

В случае, если в ходе реализации инвестиционного проекта, в отношении которого имеется положительное заключение, увеличилась сметная стоимость (предполагаемая (предельная) стоимость) объекта капитального строительства или стоимость приобретаемого объекта недвижимого имущества, строительство, реконструкция, в том числе с элементами реставрации, техническое перевооружение или приобретение которых осуществляется в соответствии с этим инвестиционным проектом, то в отношении таких проектов проводится повторная проверка на предмет эффективности в соответствии с настоящим Порядком.

3.3. Отрицательное заключение должно содержать мотивированные выводы о неэффективности использования средств местного бюджета, направляемых на капитальные вложения в целях реализации инвестиционного проекта, или о необходимости доработки документации с указанием конкретных недостатков.

Отрицательное заключение, полученное в соответствии с абзацем вторым пункта 3.2, является основанием для подготовки предложения об отмене ранее принятого решения о дальнейшем предоставлении средств из местного бюджета на реализацию.

3.4. В случае получения отрицательного заключения заявитель вправе представить документы на повторную проверку на предмет эффективности при условии их доработки с учетом замечаний и предложений, изложенных в заключении.

3.5. Заключение подписывается заместителем Главы администрации муниципального района, курирующим работу отдела экономики.

4. Проверка сметной стоимости на предмет достоверности

4.1. Проверка сметной стоимости на предмет достоверности (далее - проверка сметной стоимости) осуществляется в отношении объектов капитального строительства независимо от:

- а) необходимости получения разрешения на строительство;
- б) обязательности подготовки проектной документации;
- в) обязательности государственной экспертизы проектной документации и результатов инженерных изысканий, за исключением модификации проектной документации, в том числе в отношении отдельных разделов проектной документации, получившей положительное заключение, не снижающей конструктивные и другие характеристики надежности и безопасности объектов капитального строительства, если указанная модификация не приводит к увеличению сметной стоимости объекта капитального строительства.

4.2. Проверка сметной стоимости может осуществляться:

- а) одновременно с проведением государственной экспертизы проектной документации и результатов инженерных изысканий;
- б) после проведения государственной экспертизы проектной документации и результатов инженерных изысканий
- в) без проведения государственной экспертизы проектной документации и результатов инженерных изысканий - если подготовка проектной документации и ее государственная экспертиза не являются обязательными.

4.3. Проверка сметной стоимости инвестиционных проектов осуществляется органом (учреждением), уполномоченным муниципальным правовым актом на проведение проверки сметной стоимости инвестиционных проектов (далее - орган (учреждение)).

4.4. Для проведения проверки сметной стоимости объектов капитального строительства, в том числе объектов капитального строительства, в отношении которых подготовка проектной документации не является обязательной, застройщик (заказчик) объекта капитального строительства или лицо, действующее от его имени, представляет в орган (учреждение):

- а) заявление о проведении проверки сметной стоимости на предмет достоверности с указанием наименования объекта капитального строительства, финансирование которого планируется осуществлять полностью или частично за счет средств местного бюджета, источников финансирования и размера финансирования, предусмотренного графиком освоения капитальных вложений и расходными обязательствами;
- б) копию задания на проектирование объекта капитального строительства;
- в) проектную документацию на объект капитального строительства, в состав которой включена сметная документация, предоставляемая в базисном уровне цен сметнонормативной базы 2001 года и в текущем уровне цен, установленном на момент разработки проектной документации (сводный сметный расчет стоимости строительства в случае, если разработка такой документации и ее государственная экспертиза не являются обязательными);
- г) копию задания на выполнение инженерных изысканий (за исключением случаев проведения проверки сметной стоимости одновременно или после проведения государственной экспертизы проектной документации);
- д) результаты инженерных изысканий (за исключением случаев проведения проверки сметной стоимости одновременно или после проведения государственной экспертизы проектной документации);
- е) копию положительного заключения государственной экспертизы проектной документации и (или) результатов инженерных изысканий, если проведение такой экспертизы в соответствии с законодательством Российской Федерации является обязательным.

4.5. Непредставление полного перечня документов, предусмотренных пунктом 4.4 настоящего Порядка, является основанием для отказа в принятии документов для проведения проверки сметной стоимости.

4.6. Проверка сметной стоимости включает:

- а) рассмотрение сметной документации на соответствие заданию на проектирование;
- б) рассмотрение объемов работ, указанных в сметах, на соответствие представленным чертежам;
- в) рассмотрение норм и расценок на соответствие действующему законодательству;
- г) проверку обоснованности примененных расценок;
- д) проверку правильности перерасчета базисной стоимости строительства в текущие цены;
- е) рассмотрение цен на материальные ресурсы, при учете их в сметной документации в текущих ценах, на соответствие среднему по области уровню цен.

4.7. Срок проведения процедуры проверки сметной стоимости не должен превышать 60 календарных дней.

4.8. В случае необходимости внесения изменений в проектную документацию в период проведения проверки застройщик (заказчик) объекта капитального строительства или лицо, действующее от его имени, обязан в течение 10 календарных дней с момента возникновения необходимости в письменной форме уведомить орган (учреждение) о необходимости внесения изменений и (или) отозвать представленную для проведения проверки проектную документацию.

Для внесения изменений в проектную документацию и представления в орган (учреждение) измененной проектной документации застройщик (заказчик) объекта капитального строительства или лицо, действующее от его имени, устанавливается срок не более 60 календарных дней со дня, следующего за днем уведомления о необходимости внесения изменений в проектную документацию. Проверка сметной стоимости измененной проектной документации проводится в течение 45 календарных дней со дня ее представления в орган (учреждение) застройщиком (заказчиком) объекта капитального строительства или лицом, действующим от его имени.

4.9. При несоблюдении застройщиком (заказчиком) объекта капитального строительства или лицом, действующим от его имени указанного в пункте 4.8 настоящего Порядка срока внесения изменений в проектную документацию орган (учреждение) рассматривает представленные документы (в том числе и измененные) в срок, не превышающий 60 календарных дней.

4.10. В случае отзыва застройщиком (заказчиком) объекта капитального строительства или лицом, действующим от его имени, представленной на проверку проектной документации, проверка сметной стоимости прекращается.

5. Заключение о результатах проверки сметной стоимости на предмет достоверности

5.1. По окончании проверки сметной стоимости орган (учреждение) направляет застройщику (заказчику) объекта капитального строительства или лицу, действующему от его имени, положительное или отрицательное заключение о достоверности сметной стоимости инвестиционного проекта, финансируемого полностью или частично за счет средств местного бюджета.

5.2. В заключении о достоверности сметной стоимости инвестиционного проекта, финансируемого полностью или частично за счет средств местного бюджета, должны содержаться:

- 1) сведения о материалах, представленных для проведения проверки достоверности сметной стоимости инвестиционного проекта;
- 2) замечания по содержанию и (или) оформлению документов, указанных в пункте 4.4 настоящего Порядка - в случае, если такие замечания имеются;
- 3) вывод о достоверности (положительное заключение) или о недостоверности (отрицательное заключение) сметной стоимости инвестиционного проекта и его обоснование.

5.3. В случае получения отрицательного заключения о достоверности сметной стоимости инвестиционного проекта, финансируемого полностью или частично за счет средств местного бюджета, застройщик (заказчик) объекта капитального строительства или лицо, действующее от его имени, вправе внести изменения в представленные документы с учетом выводов, содержащихся в отрицательном заключении о достоверности сметной стоимости инвестиционного проекта, и направить исправленные документы на повторную проверку. Срок проведения повторной проверки сметной стоимости на предмет достоверности составляет не более 30 календарных дней.

Приложение № 1

Реестр инвестиционных проектов, получивших положительное заключение об эффективности использования средств бюджета, направляемых на капвложения

Номер записи

Наименование инвестиционного проекта

Значения количественных показателей (показателя) реализации инвестиционного проекта, с указанием единиц измерения показателей (показателя)

Стоимость инвестиционного проекта: сметная стоимость объекта капитального строительства по заключению государственной экспертизы в ценах года его получения, указанного в заключении, или предполагаемая (предельная) стоимость объекта капитального строительства (стоимость приобретения объекта недвижимого имущества) в ценах года представления паспорта инвестиционного проекта, а также рассчитанная в ценах соответствующих лет Наименование организации заявителя, представившего комплект документов для проведения проверки инвестиционного проекта Реквизиты комплекта документов, представляемых заявителем (регистрационный номер, дата, фамилия, имя, отчество и должность подписавшего лица)

Реквизиты положительного заключения по инвестиционному проекту (номер и дата заключения, фамилия, имя, отчество и должность лица, подписавшего заключение)

Реквизиты повторного заключения по инвестиционному проекту (номер и дата заключения, фамилия, имя, отчество и должность лица, подписавшего заключение, характер заключения - положительное или отрицательное)

Приложение № 2

Паспорт инвестиционного проекта, представляемого для проведения проверки инвестиционных проектов на предмет эффективности использования средств местного бюджета, направляемых на капитальные вложения

1. Наименование инвестиционного проекта _____
2. Цель инвестиционного проекта _____
3. Срок реализации инвестиционного проекта _____
4. Форма реализации инвестиционного проекта (строительство, реконструкция, в том числе с элементами реставрации, техническое перевооружение объекта капитального строительства, приобретение объекта недвижимого имущества и (или) иные инвестиции в основной капитал) _____
5. Предполагаемые главные распорядители средств местного бюджета и муниципальный заказчик (в случае заключения муниципального контракта) _____
6. Сведения о предполагаемом застройщике (заказчике) (нужное подчеркнуть):
полное и сокращенное наименование юридического лица _____
организационно-правовая форма юридического лица _____
место нахождения юридического лица _____
должность, Ф.И.О. руководителя юридического лица _____
7. Наличие проектной документации по инвестиционному проекту (ссылка на документ об утверждении проектной документации, копия документа прилагается)
Наличие отчета об оценке объекта (при приобретении объекта недвижимого имущества) (ссылка на документ, копия отчета прилагается)
8. Наличие положительного заключения государственной экспертизы проектной документации и результатов инженерных изысканий (ссылка на документ, копия заключения прилагается или номер подпункта и пункта статьи 49 Градостроительного кодекса Российской Федерации, в соответствии с которым государственная экспертиза проектной документации не проводится)
9. Сметная стоимость объекта капитального строительства по заключению государственной экспертизы в ценах года, указанного в заключении, либо предполагаемая (предельная) стоимость объекта капитального строительства (стоимость приобретения объекта недвижимого имущества) в ценах года представления паспорта инвестиционного проекта (далее - стоимость инвестиционного проекта) (нужное подчеркнуть), с указанием года ее определения - _____ г., _____ млн. рублей (включая НДС/без НДС - нужное подчеркнуть), а также рассчитанная в ценах соответствующих лет _____ млн. рублей, в том числе затраты на подготовку проектной документации (указываются в ценах года представления паспорта инвестиционного проекта, а также рассчитанные в ценах соответствующих лет) _____ млн. рублей
10. Технологическая структура капитальных вложений: Стоимость, включая НДС, в текущих ценах/в ценах соответствующих лет (млн. рублей) _____

Стоимость инвестиционного проекта в том числе: строительно-монтажные работы, из них дорогостоящие материалы, художественные изделия для отделки интерьеров и фасада приобретение машин и оборудования, из них дорогостоящие и (или) импортные машины и оборудование, приобретение объекта недвижимого имущества _____

прочие затраты _____

11. Источники и объемы финансирования инвестиционного проекта, млн. рублей:
Годы реализации инвестиционного проекта Стоимость инвестиционного проекта (в текущих ценах 2/ в ценах соответствующих лет) Источники финансирования инвестиционного проекта средства федерального бюджета (в текущих ценах 2/ в ценах соответствующих лет) средства областного бюджета (в текущих ценах 2/ в ценах соответствующих лет) средства местного бюджета и бюджета поселений (в текущих ценах 2/ в ценах соответствующих лет) собственные средства предлагаемого застройщика или заказчика (в текущих ценах 2/ в ценах соответствующих лет) другие внебюджетные источники финансирования (в текущих ценах 2/ в ценах соответствующих лет) _____

Муниципальный заказчик / главный распорядитель средств местного бюджета (фамилия, имя, отчество) (должность) (подпись) _____

1. Заполняется по инвестиционным проектам, предусматривающим финансирование подготовки проектной документации за счет средств местного бюджета.

2. В ценах года расчета стоимости инвестиционного проекта, указанной в пункте 9 настоящего паспорта инвестиционного проекта (по заключению государственной экспертизы, для предполагаемой (предельной) стоимости строительства - в ценах года представления настоящего паспорта инвестиционного проекта).

Приложение № 3 к Порядку проведения проверки инвестиционных проектов на предмет эффективности использования средств бюджетов Боровичского муниципального района и города Боровичи, направляемых на капитальные вложения

Заключение о результатах проверки инвестиционных проектов на предмет эффективности использования средств местного бюджета, направляемых на капитальные вложения

I. Сведения об инвестиционном проекте, представленном для проведения проверки на предмет эффективности использования средств местного бюджета, направляемых на капитальные вложения, согласно паспорту инвестиционного проекта

Наименование инвестиционного проекта: _____

Наименование организации заявителя: _____

Реквизиты комплекта документов, представленных заявителем:
регистрационный номер _____; дата _____
фамилия, имя, отчество и должность подписавшего лица _____

Срок реализации инвестиционного проекта: _____

Стоимость инвестиционного проекта всего в ценах соответствующих лет (в тыс. рублей с одним знаком после запятой): _____

II. Оценка эффективности использования средств местного бюджета, направляемых на капитальные вложения, по инвестиционному проекту:

III. Заключение о результатах проверки инвестиционного проекта на предмет эффективности использования средств местного бюджета, направляемых на капитальные вложения: _____

Заместитель Главы администрации района _____

(подпись) (фамилия, имя, отчество) « _____ » _____ 20 _____ года

Постановление Администрации Боровичского муниципального района

06.06.2016 № 1235 г.Боровичи

О внесении изменений в муниципальную программу Боровичского муниципального района «Повышение безопасности дорожного движения в Боровичском муниципальном районе на 2016-2018 годы»

В соответствии с федеральными законами от 6 октября 2003 года № 131-ФЗ «Об общих принципах организации местного самоуправления в Российской Федерации», от 10 декабря 1995 года № 196-ФЗ «О безопасности дорожного движения», постановлением Администрации муниципального района от 20.09.2013 № 2030 «Об утверждении Порядка принятия решений о разработке муниципальных программ Боровичского муниципального района, их формирования и реализации, Порядка проведения оценки эффективности реализации муниципальных целевых программ», в целях обеспечения безопасности дорожного движения Администрация Боровичского муниципального района ПОСТАНОВЛЯЕТ:

1. Внести изменения в муниципальную программу Боровичского муниципального района «Повышение безопасности дорожного движения в Боровичском муниципальном районе на 2016-2018 годы», утвержденную постановлением Администрации муниципального района от 11.05.2016 № 1026, (далее муниципальная программа):

1.1. Изложить строку 1.1.2 таблицы пункта 3 паспорта муниципальной программы в редакции:

№	Цели, задачи муниципальной программы, наименование и единица целевого показателя	2016	2017	2018
«1.1.2.	Понижение транспортного риска (количество дорожно-транспортных происшествий, на 10 тысяч транспортных средств) к уровню предыдущего года, % *	5,4	5,6	5,8

1.2. Заменить в пункте 6 паспорта муниципальной программы слова «число лиц, пострадавших в дорожно-транспортных происшествиях» на «количество дорожно-транспортных происшествий».

2. Контроль за выполнением постановления оставляю за собой.

3. Опубликовать постановление в приложении к газете «Красная искра» - «Официальный вестник» и разместить на официальном сайте Администрации Боровичского муниципального района.

Первый заместитель Главы администрации района В.Н. СЮГИН.

Постановление Администрации Боровичского муниципального района

06.06.2016 № 1239 г.Боровичи

О внесении изменений в муниципальную программу «Развитие культуры на территории города Боровичи (2014-2020 годы)»

Администрация Боровичского муниципального района ПОСТАНОВЛЯЕТ:

1. Внести изменения в муниципальную программу «Развитие культуры на территории города Боровичи (2014-2020 годы)» (далее муниципальная программа), утвержденную постановлением Администрации муниципального района от 16.12.2013 № 2723 (в редакции от 24.06.2015 № 1371):

1.1. Изложить пункт 4 Паспорта муниципальной программы в редакции:

«6. Объемы и источники финансирования муниципальной программы в целом и по годам реализации (тыс.руб.):»

Год	областной бюджет	федеральный бюджет	местные бюджеты	внебюджетные	всего
2014	-	-	18368,44	-	18368,44
2015	25000,00	49897,70	42652,22	-	117549,92
2016	16800,00	-	44540,8272	-	61340,8272
2017	-	-	19341,00	-	19341,00
2018	-	-	28331,00	-	28331,00
2019	-	-	32462,00	-	32462,00
2020	-	-	37157,20	-	37157,20
Всего	41800,00	49897,70	222852,6872	-	314550,3872

1.2. Изложить раздел «III. Мероприятия муниципальной программы» в прилагаемой редакции (Приложение № 1 к настоящему постановлению);

1.3. В разделе «IV. Подпрограмма «Культура города Боровичи» муниципальной программы (далее подпрограмма):»

1.3.1. Изложить пункт 4 Паспорта подпрограммы в редакции:

4. Объемы и источники финансирования подпрограммы в целом и по годам реализации (тыс.руб.):»

Год	областной бюджет	федеральный бюджет	местные бюджеты	внебюджетные	всего
2014	-	-	17858,7948	-	17858,7948
2015	25000,00	49897,70	42652,22	-	117549,92
2016	16800,00	-	42773,5272	-	59573,5272
2017	-	-	18634,00	-	18634,00
2018	-	-	28331,00	-	28331,00
2019	-	-	32462,00	-	32462,00
2020	-	-	37157,20	-	37157,20
Всего	41800,00	49897,70	219868,742	-	311566,44200

1.3.2. Изложить мероприятия подпрограммы в прилагаемой редакции (Приложение № 2 к настоящему постановлению);

1.4. В разделе «V. Подпрограмма «Сохранение объектов культурного наследия, расположенных на территории города Боровичи» муниципальной программы (далее подпрограмма):»

1.4.1. Изложить пункт 4 Паспорта подпрограммы в редакции:

«4. Объемы и источники финансирования подпрограммы в целом и по годам реализации (тыс.руб.):»

Год	областной бюджет	федеральный бюджет	местные бюджеты	внебюджетные	всего
2014	-	-	509,6452	-	509,6452
2015	-	-	-	-	-
2016	-	-	1767,3	-	1767,3
2017	-	-	707,0	-	707,0
2018	-	-	-	-	-
2019	-	-	-	-	-
2020	-	-	-	-	-
Всего	-	-	2983,9452	-	2983,9452

1.4.2. Изложить мероприятия подпрограммы в прилагаемой редакции (Приложение № 3 к настоящему постановлению).

2. Опубликовать постановление в приложении к газете «Красная искра» - «Официальный вестник» и разместить на официальном сайте Администрации Боровичского муниципального района.

Заместитель Главы администрации района И.А. ШУНЕВИЧ.

Приложение № 1 к постановлению Администрации муниципального района от 06.06.2016 № 1239

III. Мероприятия муниципальной программы

Задача 1. Культура города Боровичи
Реализация подпрограммы «Культура города Боровичи»
Задача 2. Сохранение объектов культурного наследия, расположенных на территории города Боровичи
Реализация подпрограммы «Сохранение объектов культурного наследия, расположенных на территории города Боровичи»

Задача 3. Обеспечение реализации муниципальной программы «Развитие культуры на территории города Боровичи (2014-2020 г.)»
Реализация подпрограммы «Обеспечение реализации муниципальной программы «Развитие культуры на территории города Боровичи (2014-2020 годы)»

Приложение № 2 к постановлению Администрации муниципального района от 06.06.2016 № 1239

Мероприятия подпрограммы «Культура города Боровичи»

Задача 1. Обеспечение прав граждан на равный доступ к культурным ценностям и участию в культурной жизни, создание условий для развития и реализации творческого потенциала каждой личности
Развитие культурно-досуговой деятельности в г. Боровичи
Развитие библиотечного дела в городе Боровичи
Строительство центра культурного развития г.Боровичи
Задача 2. Сохранение кадрового потенциала сферы культуры, повышение престижности и привлекательности профессии работника культуры
Развитие профессионального образования в сфере культуры, подготовка кадров для учреждений культуры в г. Боровичи
Задача 3. Укрепление единого культурного и информационно-

го пространства на территории города Боровичи путем укрепления и модернизации материально-технической базы учреждений культуры
Проведение ремонтов в учреждениях культуры г. Боровичи
Укрепление материально-технической базы
Проведение работ по противопожарной безопасности, гражданской обороне в сфере культуры города Боровичи
Комплектование книжных фондов
Итого по задаче 3
Задача 4. Продвижение имиджа города Боровичи. Развитие межрегиональных и международных культурных связей
Проведение общественно значимых мероприятий
Информационное обеспечение деятельности в сфере культуры

Приложение № 3 к постановлению Администрации муниципального района от 06.06.2016 № 1239

Мероприятия подпрограммы «Сохранение объектов культурного наследия, расположенных на территории города Боровичи»

Задача 1. Сохранение объектов культурного наследия, находящихся в собственности города Боровичи
Разработка проектно-сметной документации для производства работ по сохранению объектов культурного наследия, находящихся в собственности города (здания городского дома культуры и центральной городской библиотеки)
Производство работ по сохранению объектов культурного наследия, находящихся в собственности города

Постановление Администрации Боровичского муниципального района

09.06.2016 № 1267 г.Боровичи

О внесении изменений в состав комиссии по защите жилищных и имущественных прав несовершеннолетних

Администрация Боровичского муниципального района ПОСТАНОВЛЯЕТ:

1. Внести изменения в состав комиссии по защите жилищных и имущественных прав несовершеннолетних, утвержденный постановлением Администрации муниципального района от 25.08.2010 № 1981 «О создании комиссии по защите жилищных и имущественных прав несовершеннолетних, признания утратившими силу пунктов 2,3,4 постановления Администрации города и района от 02.12.2004 № 1763, постановлений Администрации муниципального района от 22.03.2007 № 52, от 13.11.2008 № 289, пунктов 1,2 постановления от 08.09.2009 № 1881», включив в качестве заместителя председателя комиссии заместителя председателя комитета образования и молодежной политики Администрации Боровичского муниципального района Баязитовскую В.В., исключив Странникову И.А.

2. Опубликовать постановление в приложении к газете «Красная искра» - «Официальный вестник» и разместить на официальном сайте Администрации Боровичского муниципального района.

Заместитель Главы администрации района И.А. ШУНЕВИЧ.

Постановление Администрации Боровичского муниципального района

14.06.2016 № 1322 г.Боровичи

Об утверждении Порядка предоставления мер социальной поддержки Почетным гражданам города Боровичи и лицам, награжденным знаком отличия «За заслуги перед городом Боровичи»

В соответствии с решениями Совета депутатов Боровичского городского поселения от 30.08.2011 № 72 «Об утверждении Положения о звании «Почетный гражданин города Боровичи» и Совета депутатов города Боровичи от 25.12.2012 № 173 «Об учреждении знака отличия «За заслуги перед городом Боровичи», действующим на основании статьи 341 Устава Боровичского муниципального района, Администрация Боровичского муниципального района ПОСТАНОВЛЯЕТ:

1. Утвердить прилагаемый Порядок предоставления мер социальной поддержки Почетным гражданам города Боровичи и лицам, награжденным знаком отличия «За заслуги перед городом Боровичи» (далее Порядок).

2. Поручить комитету культуры и туризма Администрации Боровичского муниципального района ежегодно при формировании бюджета города Боровичи вносить предложения о выделении средств для предоставления денежной выплаты.

3. Отделу организационной работы и муниципальной службы Администрации муниципального района обеспечить своевременное представление в комитет культуры и туризма Администрации Боровичского муниципального района списков Почетных граждан города Боровичи и лиц, награжденных знаком отличия «За заслуги перед городом Боровичи».

4. Опубликовать постановление в приложении к газете «Красная искра» - «Официальный вестник» и разместить на официальных сайтах города Боровичи и Администрации Боровичского муниципального района.

Первый заместитель Главы администрации района В.Н. СЮГИН.

Порядок предоставления мер социальной поддержки Почетным гражданам города Боровичи и лицам, награжденным знаком отличия «За заслуги перед городом Боровичи»

1. Общие положения

Настоящий Порядок определяет правила предоставления мер социальной поддержки лицам, удостоенным звания «Почетный гражданин города Боровичи» (далее Почетный гражданин), в случае смерти Почетного гражданина – его вдове (вдовцу) и несовершеннолетним детям, в соответствии с решением Совета депутатов Боровичского городского поселения от 30.08.2011 № 72 «Об утверждении Положения о звании «Почетный гражданин города Боровичи», и лицам, награжденным знаком отличия «За заслуги перед городом Боровичи» в соответствии с решением Совета депутатов города Боровичи от 25.12.2012 № 173 «Об учреждении знака отличия «За заслуги перед городом Боровичи», (далее меры социальной поддержки).

2. Условия предоставления мер социальной поддержки Почетным гражданам и лицам, награжденным знаком отличия «За заслуги перед городом Боровичи»

2.1. Мера социальной поддержки Почетным гражданам предоставляется в форме ежегодной денежной выплаты (далее ежегодная денежная выплата) в канун празднования Дня города Боровичи в размере, устанавливаемом решением Совета депутатов города Боровичи

2.2. В случае смерти Почетного гражданина вдове (вдовцу) и несовершеннолетним детям выплачивается единовременная денежная выплата (далее единовременная денежная выплата родственникам Почетных граждан) в размере, устанавливаемом решением Совета депутатов города Боровичи.

2.3. Мера социальной поддержки лицам, награжденным знаком отличия «За заслуги перед городом Боровичи», предоставляется в форме единовременной денежной выплаты (далее ЕДВ) в канун празднования Дня города Боровичи в размере, устанавливаемом решением Совета депутатов города Боровичи.

2.4. Для назначения ежегодной денежной выплаты Почетные граждане представляют в комитет культуры и туризма Администрации Боровичского муниципального района (далее комитет культуры и туризма) заявление о назначении, выплате и способе доставки ежегодной денежной выплаты по форме, указанной в Приложении № 1 к настоящему Порядку, и следующие документы:

подлинник и ксерокопию документа, удостоверяющего личность (паспорт);

подлинник и ксерокопию удостоверения «Почетный гражданин города Боровичи»;

согласие на обработку персональных данных.

3.2. Назначенная сумма ежегодной денежной выплаты, причитающаяся Почетному гражданину в текущем году и оставшаяся не полученной в связи с его смертью, выплачивается наследникам в соответствии с действующим законодательством.

3.3. В случае смерти Почетного гражданина для получения единовременной денежной выплаты родственники Почетных граждан, указанные в пункте 2.2 настоящего Порядка, представляют в комитет культуры и туризма заявление о назначении, выплате и способе доставки единовременной денежной выплаты по форме, указанной в Приложении № 2 к настоящему Порядку, и следующие документы:

подлинник и ксерокопию документа, удостоверяющего личность (паспорт);

подлинник и ксерокопию свидетельства о браке;

подлинник и ксерокопию свидетельства о смерти Почетного гражданина;

подлинник и ксерокопию удостоверения «Почетный гражданин города Боровичи»;

согласие на обработку персональных данных.

3.4. Для получения ЕДВ лиц, награжденных знаком отличия «За заслуги перед городом Боровичи», представляют в комитет культуры и туризма заявление о назначении, выплате и способе доставки ЕДВ по форме, указанной в Приложении № 3 к настоящему Порядку, и следующие документы:

подлинник и ксерокопию документа, удостоверяющего личность (паспорт);

подлинник и ксерокопию удостоверения знака отличия «За заслуги перед городом Боровичи»;

согласие на обработку персональных данных.

3.5. После проверки представленных документов, но не позднее 10 календарных дней со дня подачи заявления и документов на предоставление ежегодной денежной выплаты Почетным гражданам или единовременной денежной выплаты родственникам Почетных граждан или ЕДВ, комитет культуры и туризма принимает решение о назначении либо отказе в назначении мер социальной поддержки Почетным гражданам, родственникам Почетных граждан, указанным в пункте 2 настоящего Порядка, и лицам, награжденным знаком отличия «За заслуги перед городом Боровичи».

3.6. Почетные граждане, их вдовы (вдовцы) и их несовершеннолетние дети обязаны предупредить комитет культуры и туризма о следующих обстоятельствах, влияющих на право получения ежегодной денежной выплаты:

о переезде на постоянное место жительства в другой город;

о смерти получателя либо вступлении в силу решения суда об объявлении его умершим или признании его безвестно отсутствующим.

Переплата ежегодной денежной выплаты, образовавшаяся в связи с изменением указанных обстоятельств, возмещается в добровольном порядке. Возникающие разногласия разрешаются в установленном законодательстве порядке.

Выплата ежегодной денежной выплаты прекращается с первого числа, следующего за месяцем, в котором наступили обстоятельства, влияющие на право получения ежегодной денежной выплаты.

4. Создание информационной базы
Для формирования выплатных дел и создания информационной базы данных Почетных граждан и граждан, награжденных знаком отличия «За заслуги перед городом Боровичи», отдел организационной работы и муниципальной службы Администрации муниципального района передает в комитет культуры и туризма список указанных лиц до 05 мая текущего года.

5. Обязанности комитета культуры и туризма по выплате ежегодной денежной выплаты и ЕДВ

5.1. Комитет культуры и туризма:

5.1.1. Принимает документы, предусмотренные пунктами 3.1, 3.3, 3.4 настоящего Порядка;

5.1.2. Осуществляет проверку представленных документов на предмет соответствия настоящему Порядку;

5.1.3. Формирует на каждого получателя мер социальной поддержки выплатное дело;

5.1.4. Формирует информационную базу данных Почетных граждан и лиц, награжденных знаком отличия «За заслуги перед городом Боровичи», на основании документов, представленных отделом организационной работы и муниципальной службы Администрации муниципального района, (далее информационная база);

5.1.5. Принимает меры по поддержанию информационной базы в актуальном состоянии;

5.1.6. Осуществляет начисление, перечисление и учет ежегодной денежной выплаты, единовременной денежной выплаты родственникам Почетных граждан и ЕДВ.

5.2. Выплата ежегодной денежной выплаты, единовременной денежной выплаты родственникам Почетных граждан и ЕДВ осуществляется до 10 числа месяца, следующего за месяцем начисления.

Все выплаты производятся путем перечисления на лицевые счета, открытые получателями ежегодной денежной выплаты, единовременной денежной выплаты и ЕДВ в установленном порядке в кредитном учреждении, либо через учреждение федеральной почтовой связи.

6. Ответственность сторон

6.1. Почетные граждане, их вдовы (вдовцы) и лица, награжденные знаком отличия «За заслуги перед городом Боровичи», несут ответственность за полноту и достоверность представленных сведений.

6.2. Комитет культуры и туризма осуществляет контроль за правильностью начисления и своевременное перечисление ежегодной денежной выплаты, единовременной денежной выплаты родственникам Почетных граждан и ЕДВ.

Приложение № 1

к Порядку предоставления мер социальной поддержки Почетным гражданам города Боровичи и лицам, награжденным знаком отличия «За заслуги перед городом Боровичи»

ФОРМА ЗАЯВЛЕНИЯ для осуществления ежегодной денежной выплаты Почетному гражданину

В комитет культуры и туризма Администрации Боровичского муниципального района

от (ФИО) (проживающего по адресу) (телефон)

ЗАЯВЛЕНИЕ

В соответствии с решением Совета депутатов Боровичского городского поселения от 30.08.2011 № 72 «Об утверждении Положения о звании «Почетный гражданин города Боровичи» прошу вас назначить мне ежегодную денежную выплату. (дата)

Причитающаяся мне ежегодную денежную выплату прошу перечислить на (указать лицевой счет, кредитное учреждение)

С условиями предоставления указанной ежегодной денежной выплаты ознакомлен(а).

Обязуюсь своевременно сообщать об обстоятельствах, влияющих на право получения ежегодной денежной выплаты.

Дата _____ Подпись _____

Приложение № 2

к Порядку предоставления мер социальной поддержки Почетным гражданам города Боровичи и лицам, награжденным знаком отличия «За заслуги перед городом Боровичи»

ФОРМА ЗАЯВЛЕНИЯ

для осуществления единовременной денежной выплаты вдове (вдовцу) и несовершеннолетним детям в случае смерти Почетного гражданина

В комитет культуры и туризма Администрации Боровичского муниципального района

от (ФИО) (проживающего по адресу) (телефон)

ЗАЯВЛЕНИЕ

В соответствии с решением Совета депутатов Боровичского городского поселения от 30.08.2011 № 72 «Об утверждении Положения о звании «Почетный гражданин города Боровичи» прошу вас назначить мне с _____ единовременную денежную выплату. (дата)

Причитающаяся мне единовременную денежную выплату прошу перечислить на (указать лицевой счет, кредитное учреждение)

С условиями предоставления указанной единовременной денежной выплаты ознакомлен(а).

Обязуюсь своевременно сообщать об обстоятельствах, влияющих на право получения единовременной денежной выплаты.

Дата _____ Подпись _____

Приложение № 3

к Порядку предоставления мер социальной поддержки Почетным гражданам города Боровичи и лицам, награжденным знаком отличия «За заслуги перед городом Боровичи»

ФОРМА ЗАЯВЛЕНИЯ для осуществления единовременной денежной выплаты лицу, награжденному знаком отличия «За заслуги перед городом Боровичи»

В комитет культуры и туризма Администрации Боровичского муниципального района

от (ФИО) (проживающего по адресу) (телефон)

ЗАЯВЛЕНИЕ

В соответствии с решением Совета депутатов города Боровичи от 25.12.2012 № 173 «Об учреждении знака отличия «За заслуги перед городом Боровичи» прошу вас назначить мне с _____ единовременную денежную (дата) выплату.

Причитающаяся мне единовременную денежную выплату прошу перечислить на (указать лицевой счет, кредитное учреждение)

С условиями предоставления указанной единовременной денежной выплаты ознакомлен(а).

Обязуюсь своевременно сообщать об обстоятельствах, влияющих на право получения единовременной денежной выплаты.

Дата _____ Подпись _____

Проект планировки совмещённый с проектом межевания территории «Газопровод-ввод к индивидуальному жилому дому по адресу: Новгородская область, г. Боровичи ул. Калинина д.65»

Постановление Администрации Боровичского муниципального района
10.06.2016 № 1289 г.Боровичи

Об утверждении проекта планировки территории (проект межевания в составе проекта планировки)

В соответствии с Градостроительным кодексом Российской Федерации, Федеральным законом от 6 октября 2003 года № 131-ФЗ «Об общих принципах организации местного самоуправления в Российской Федерации», Генеральным планом Боровичского городского поселения, утвержденным решением Совета депутатов Боровичского городского поселения от 25.10.2011 № 86 (в редакции решения Совета депутатов города Боровичи от 22.09.2015 № 7), с учетом заключения о результатах публичных слушаний от 06.10.2015, на основании Устава Боровичского муниципального района Администрация Боровичского муниципального района ПОСТАНОВЛЯЕТ:

1. Утвердить проект планировки территории (проект межевания в составе проекта планировки) для размещения объекта: «Газопровод-ввод к индивидуальному жилому дому по адресу: Новгородская область, г. Боровичи, ул. Калинина, д.65».

2. Опубликовать постановление в приложении к газете «Официальный вестник» и разместить на официальном сайте Администрации Боровичского муниципального района.

Заместитель Главы администрации района В.А. КОРЛЕНКОВ.

Основная часть. Том I

ПОЛОЖЕНИЕ о размещении объектов капитального строительства, характеристиках планируемого развития территории и характеристиках развития систем социального, транспортного обслуживания и инженерно-технического обеспечения, необходимых для развития территории для размещения «Газопровод-ввод к индивидуальному жилому дому по адресу: Новгородская область, г. Боровичи ул. Калинина д.65»

1. Границы проекта планировки с проектом межевания территории квартала, расположенного в Боровичском районе Новгородской области, являются:

- с севера — ремонтно-охранной зоной проектируемого газопровода низкого давления;
- с запада — ремонтно-охранной зоной проектируемого газопровода низкого давления;
- с востока — ремонтно-охранной зоной проектируемого газопровода низкого давления;
- с юга — ремонтно-охранной зоной проектируемого газопровода низкого давления.

2. Характеристики планируемого развития территории.

Параметры	Единица измерения	Количество	га	0,0645
1. Площадь территории в границах элемента планировочной структуры, в том числе:				
1.1. Площадь формируемых земельных участков	га	0,0085		
1.2. Площадь застроенных земельных участков	га	-		
1.3. Площадь территории общего пользования	га	0,0560		
2. Плотность застройки	кв.м.общей площади/га	-		

3. Величина отступа от красных линий в целях определения места допустимого размещения зданий, строений, сооружений: м

Отступ от красных линий улиц и проездов
для жилых зданий с квартирами в первых этажах - 5;
для прочих зданий, строений, сооружений - 0.

4. Прочие территории общего пользования для жилых зданий с квартирами в первых этажах - 5;
для прочих зданий, строений, сооружений - 0.

5. Параметры застройки.

6. Характеристика участка. Функциональное назначение объекта капитального строительства. Площадь земельного участка, га. Максимальная общая площадь объекта капитального строительства, кв.м. Примечание

1. Застроенные земельные участки

2. Формируемые земельные участки, планируемые для предоставления физическим и юридическим лицам для строительства - нет

3. Земельные участки для размещения объектов газоснабжения 0,0085

4. Характеристика планируемого развития системы социального обслуживания территории. - развитие не предусматривается.

5. Характеристики развития систем транспортного обслуживания территории - развитие не предусматривается.

6. Характеристика развития систем инженерно-технического обеспечения территории.

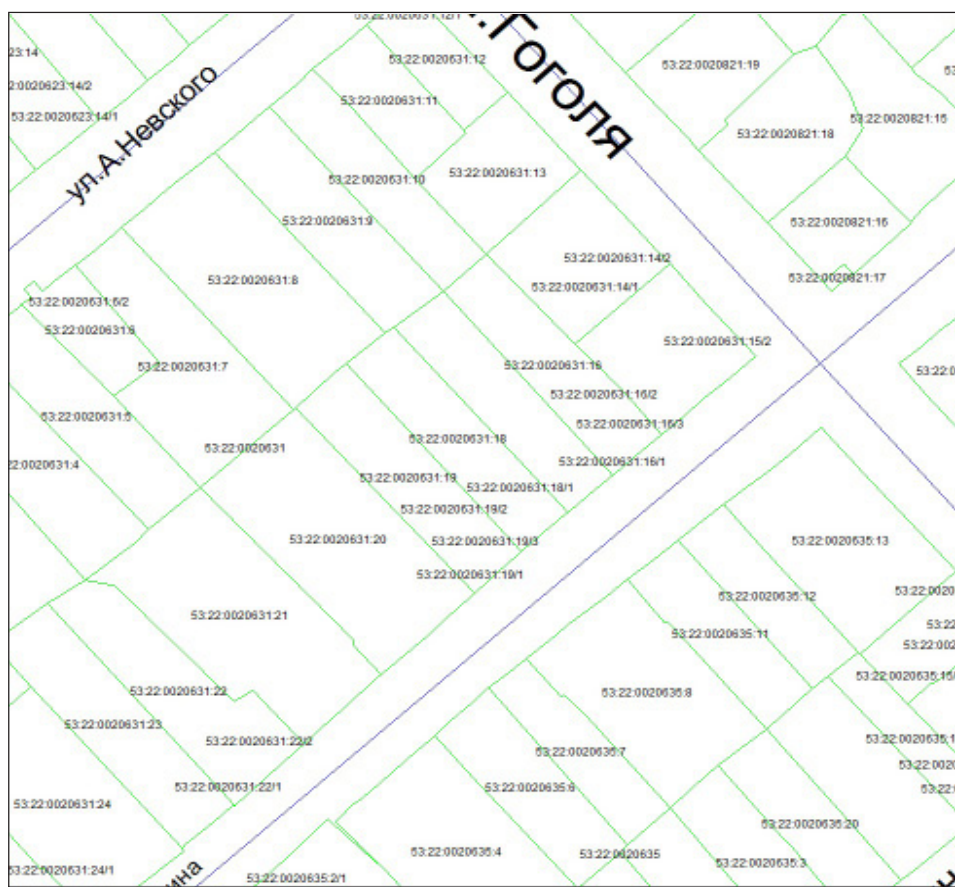
Водоснабжение — развитие не предусматривается.

Водоотведение — развитие не предусматривается.

Теплоснабжение — развитие не предусматривается.

Газификация - предусматривается

Чертёж планировки территории



Обосновывающая часть. Том II

Введение

Цель работы:

1. Обеспечение устойчивого развития территории.

2. Установление границ земельного участка, предназначенного для строительства линейного объекта (газопровод)

3. Установление границ публичных сервитутов (в случае необходимости)

Исходно-разрешительная документация для выполнения работы:

1. Постановление Администрации Боровичского муниципального района Новгородской области;

2. Техническое задание на разработку проекта планировки (проект межевания в составе проекта планировки) «Газопровод-ввод к индивидуальному жилому дому по адресу: Новгородская область, г. Боровичи ул. Калинина д.65»

3. Технические условия № 210, от 02.09.2014 выданные ОАО «Газпром Газораспределение Великий Новгород».

4. Схема «Газопровод-ввод к индивидуальному жилому дому по адресу: Новгородская область, г. Боровичи ул. Калинина д.65»

5. Топографическая съёмка.

Нормативно-правовая база:

1. Градостроительный Кодекс Российской Федерации, Земельный Кодекс Российской Федерации,

2. Лесной кодекс Российской Федерации,

3. Водный кодекс Российской Федерации,

4. Федеральный закон от 25 декабря 2001 года № 137-ФЗ «О введении в действие Земельного кодекса Российской Федерации»,

5. Федеральный закон от 29 октября 2004 года № 191-ФЗ «О введении в действие Градостроительного кодекса РФ»,

6. Федеральный закон от 10.01.2002 № 7-ФЗ «Об охране окружающей среды»,

7. Федеральный закон от 30 марта 1999 года № 52-ФЗ «О санитарно-эпидемиологическом благополучии населения».

8. Федеральный закон от 14 марта 1995 года № 33-ФЗ «Об особо охраняемых природных территориях»

9. Федеральный закон от 25 июня 2002 года № 73-ФЗ «Об объектах культурного наследия (памятниках истории и культуры) народов Российской Федерации»,

10. Федеральный закон от 24 июля 2007 года № 221-ФЗ «О государственном кадастре недвижимости»,

11. Технические регламенты,

12. Постановление Госстроя РФ от 29.10.2002 N 150 «Об утверждении Инструкции о порядке разработки, согласования, экспертизы и утверждения градостроительной документации», в части, не противоречащей Градостроительному кодексу РФ.

13. Областной закон от 14.03.2007 № 57-ОЗ «О регулировании градостроительной деятельности на территории Новгородской области»,

14. Иные законы и нормативные правовые акты РФ и Новгородской области, касающиеся развития территории.

15. СНиП 11-04-2003 «Инструкция о порядке разработки, согласования, экспертизы и утверждения градостроительной документации», в части, не противоречащей Градостроительному кодексу Российской Федерации,

16. СанПиН 2.2.2.1/2.0.1.1.1200-03 «Санитарно-защитные зоны и санитарная классификация предприятий, сооружений и иных объектов»,

17. СНиП 2.06.15-85 «Инженерная защита территории от затопления и подтопления».

1. Размещение территории проектирования в планировочной структуре города

Проектируемая территория расположена в городе Боровичи Боровичского района Новгородской области.

Границами проектируемой территории являются:

- с севера — ремонтно-охранной зоной проектируемого газопровода низкого давления

- с запада — ремонтно-охранной зоной проектируемого газопровода низкого давления

- с востока — ремонтно-охранной зоной проектируемого газопровода низкого давления

- с юга — ремонтно-охранной зоной проектируемого газопровода низкого давления

Ориентировочная площадь территории проектирования в соответствии с техническим заданием составляет 0,0085 га.

2. Анализ решений по развитию территории проектирования в соответствии с ранее разработанной градостроительной документацией

2.1. Генеральный план, градостроительные регламенты, иная градостроительная документация

Базовая градостроительная документация действующая на данной территории:

Схема территориального планирования Новгородской области

Схема территориального планирования Боровичского муниципального района

Генеральный план Боровичского городского поселения Боровичского района Новгородской области

Правила землепользования и застройки Боровичского городского поселения

2.2. Правовые и нормативные акты, действующие в отношении территории проектирования

Распоряжение Администрации города Боровичи Боровичского муниципального района Новгородской области

3. Современное использование территории

3.1. Климатические условия

Климат района умеренно континентальный. Во все сезоны года на территории города преобладают воздушные массы с Атлантики относительно прохладные летом и сравнительно теплые — зимой. Наряду с атлантическим воздухом, здесь велика повторяемость континентальных воздушных масс, которые обуславливают устойчивую морозную погоду зимой и теплую летом.

Приход суммарной солнечной радиации составляет 72-75 ккал/кв. см в год. Радиационный баланс достигает 32 ккал/кв. см в год.

Самый холодный месяц — январь, его средняя температура - 9,50. Абсолютный минимум достигает -540, но такие температуры бывают редко. Морозы до 35-40 встречаются один раз в 4 года. Период устойчивых морозов длится 3,5 месяцев с конца ноября до середины марта. Довольно часты потепления, нередко доходящие до оттепелей, сопровождающихся частичным или полным исчезновением снега.

Средняя температура июля, самого теплого месяца, 17,40. Абсолютный максимум достигает 350. Безморозный период продолжается 151 дней, с середины мая до второй половины сентября. Период активной вегетации растений более 4-х месяцев.

Территория избыточно увлажнена. В среднем за год выпадает 850 мм осадков, в теплый период - 70% от общей суммы. Максимум осадков отмечается в июле, минимум — в феврале-марте. В течение всего года осадки преимущественно связаны с циклонической деятельностью. Летом нередки ливневые дожди, сопровождающиеся грозами.

Устойчивый снежный покров сохраняется в среднем 5 месяцев с начала декабря до начала апреля. К концу зимы мощность снежного покрова в открытых местах достигает 30 см, а в защищенных 50-60 см.

Характерным для ветрового режима города является преобладание в течение всего года юго-восточных, западных и юго-западных ветров. Годовой ход преобладающих ветров слабо выражен. Средние скорости ветра также мало изменяются в течение всего года, среднегодовая скорость ветра 3,3 м/сек. Сильные ветры со скоростью 15 м/сек. и более очень редки.

Метели на территории сравнительно редки. За год отмечается 18 дней с метелью. Туманы чаще всего отмечаются в конце лета и осенью, в среднем за год повторяемость туманов достигает 37 дней с туманом.

По строительно-климатическому районированию территория города относится к зоне Пв. Расчетная температура для отопления составляет -280. Продолжительность отопительного периода 219 дней. Максимальная глубина промерзания почвы 100-120см.

3.2. Геологические и гидрологические условия территории проектирования

Боровичский район и прилегающие к нему окрестности расположены в пределах доледниковой депрессии, в которой выделяются: моренная и озерно-ледниковая равнина, древние дельты, образованные водами талых ледников, зандровая равнина, камы, конечно - моренная гряда, древняя ложбина стока ледниковых вод, а также долины рек и ручьев.

Рельеф описываемой территории характеризуется сложным строением. Пересеченная поверхность, карьеры, неоконченный канал в районе дороги на д. Шиботово, провалы, воронки, образовавшиеся вследствие оседания кровли подземных выработок, местами заполненные водой, отвалы пород, современные физико-геологические явления все это осложняет инженерно-строительные условия рассматриваемой территории.

В геологическом строении рассматриваемой территории принимают участие отложения верхнего девона, нижнего карбона и четвертичные.

Отложения верхнего девона в основном представлены пестроцветными глинами, большое значение имеют пески, песчаники, доломиты, мергели и известняки. Максимальная вскрытая мощность отложений достигает 125 м.

На контакте верхнедевонскими отложениями и отложениями нижнего карбона залегают переходная толща глин, глинистых доломитов и мергелей, мощность 25-40 м.

Отложения нижнего карбона представлены в районе города турнейскими и визейскими ярусами. Турнейский ярус представлен пластичными восковидными глинами с редкими прослоями песчаников мергелей, мощность пород 9-15 м. Визейский ярус (Тульский, Алексинский, Веневский, Торусский, Лихвинский горизонты) представлен песчано-глинистой толщей, в которой имеются пласты бурого угля (с промышленной мощностью более 0,5 м.) и толщей огнеупорных глин (с промышленной мощностью 1-6 м.). Мощность всей толщи достигает 12-26 м. Прилегающие к городу рудники «Пролетарий» и карьер Усть-Брынькино разрабатывают огнеупорные глины этой части свиты, залегающие на глубине 20-45 м. от дневной поверхности.

Верхняя часть визейского яруса представляет собой известняковую толщу, сложенную известняками с прослоями песчано-глинистых пород, мощность отложений 25-30 м. Известняки обнажаются на правом высоком склоне долины р. Мсты и по берегам рек Вельгия и Крупна.

Боровичско-Любытинский район приурочен к северо-западной окраине московского артезианского бассейна. Подземные воды на рассматриваемой территории приурочены к коренным породам и четвертичным отложениям.

Подземные воды четвертичных отложений связаны со всеми генетическими разностями и приурочены к песчаным и супесчаным разностям аллювиальных и флювиогляциальных отложений и линзами песков и супесей в отложениях морены. Водоносные

горизонты обладают слабой водообильностью, характеризуются неравномерными распространениями, изменчивой мощностью. Глубина залегания подземных вод колеблется в пределах 0,0-0,2 м. (в районе флювиогляциальной равнины) и более 2,0 м. (в пределах моренной равнины). Подземные воды четвертичных отложений подвержены загрязнению, в целях водоснабжения не используются.

В коренных отложениях развиты следующие водоносные комплексы: тарусско-веневский, алексинско-михайловский, тульский, лихвинский и верхнедевонских отложений.

Подземные воды приурочены к известнякам и песчанкам, залегающим в глинистой толще. Водоносные горизонты коренных отложений характеризуются неравномерной водообильностью, что связано с трещиноватостью пород. Подземные воды пресные за исключением водоносного комплекса верхнедевонских отложений, с ними связаны солоноватые воды. Подземные воды коренных отложений в настоящее время для хозяйственно-питьевого водоснабжения не используются.

3.3. Характеристика зеленых насаждений

Зеленых насаждений общего пользования на территории нет.

3.4. Существующее использование территории и распределение земель по землепользованию

Рассматриваемая территория в соответствии с данными Росреестра по Новгородской области относится к землям населенных пунктов.

В границах территории проектирования расположены:

— земельные участки, прошедшие государственный кадастровый учет;

— земельные участки, не прошедшие государственный кадастровый учет;

Распространяются ограничения (обременения) в использовании данного земельного участка:

— уточненные при проведении работ по межеванию: нет

— сформированные по результатам работ по межеванию и прошедшие проверку и приемку в ФГУ «Земельная кадастровая палата»: нет

— которые будут уточнены при проведении работ по межеванию: ремонтно-охранная зона существующих ЛЭП, ремонтно-охранная зона существующей тепловой сети, ремонтно-охранная зона существующего водопровода, ремонтно-охранная зона существующей канализации, ремонтно-охранная зона существующей линии связи, ремонтно-охранная зона существующего газопровода, ремонтно-охранная зона проектируемого газопровода.

Таблица 3.1

Земельные участки, прошедшие государственный кадастровый учет

№ Кадастровый номер S, кв.м. Вид разрешенного использования Категория земель Адрес

1 53:22:0020633:6 865.00 для размещения объекта индивидуального жилищного строительства земли населенных пунктов Новгородская обл, р-н Боровичский, городское поселение город Боровичи, г Боровичи, ул Калинина, д 10а

2 53:22:0020633:5 950.00 под жилую застройку - малоэтажную земли населенных пунктов Новгородская обл, р-н Боровичский, г Боровичи, Боровичское городское поселение, ул Калинина, д 10

3 53:22:0020633:7 587.00 для содержания и обслуживания дома земли населенных пунктов Новгородская обл, р-н Боровичский, г Боровичи, Боровичское городское поселение, ул Калинина, д 12

4 53:22:0020629:11 910.00 для содержания и обслуживания дома земли населенных пунктов обл. Новгородская, р-н Боровичский, г. Боровичи, ул. Калинина, д.33

5 53:22:0020629:12 1 090.48 для содержания и обслуживания дома земли населенных пунктов Новгородская обл, р-н Боровичский, г Боровичи, Боровичское городское поселение, ул Калинина, д 31

6 53:22:0020629:13 1 037.00 для содержания и обслуживания дома земли населенных пунктов обл. Новгородская, р-н Боровичский, г. Боровичи, Боровичское городское поселение, ул. Калинина, на земельном участке расположено здание, жилой дом, 29

Таблица 3.2

Первичные объекты недвижимости, прошедшие государственный кадастровый учет

Кадастровый номер Адрес 1 --

Таблица 3.3

Вторичные объекты недвижимости

№ п/п Кадастровый номер Адрес 1 --

Таблица 3.4

Земельные участки, сформированные по результатам работ по межеванию и прошедшие проверку и приемку в ФГУ «Земельная кадастровая палата»

№ п/п Идентификационный номер Площадь, кв.м. Ограничения Адрес зу 1 85 -

Земельные участки, на которых будет размещён газопровод

Таблица 3.5

Объекты капитального строительства, подлежащие сносу

№ п/п Адрес Характеристики д.а Количество проживающих в домах государственного жилищного фонда Количество проживающих на праве собственности

Год постройки Серия Материал стен Этажность

1 - - - - -

4. Охрана историко-культурного наследия

По данным Комитета по государственному контролю, использованию и охране памятников истории и культуры территория проектирования не относится к категории земель историко-культурного назначения и расположена за пределами зон охраны объектов культурного наследия.

5. Планировочные ограничения развития территории проектирования

На территории проектирования имеются следующие планировочные ограничения:

охранные зоны инженерных сетей и сооружений.

Охранные зоны инженерных сетей и сооружений

Наименование охраняемых зон инженерных сетей и сооружений на территории проектирования с обоснованием размеров представлены в табл.5.1.

Таблица 5.1.

Охранные зоны инженерных сетей и сооружений

№№ п/п Наименование зоны Нормативный документ

11 Охранные зоны подстанций и других электротехнических сооружений Правила установления охраняемых зон объектов электросетевого хозяйства и особых условий использования земельных участков, расположенных в границах таких зон, утв. постановлением Правительства РФ от 24.02.2009 № 160

22 Охранные зоны газораспределительных сетей Правила Охраны газораспределительных сетей

(утв. постановлением Правительства РФ от 20 ноября 2000 г. № 878)

3 Охранные зоны водопроводных сетей СНиП 2.04.02-84* «Водоснабжение. Наружные сети и сооружения», утв. постановлением Госстроя СССР от 27.07.1984 № 123. СНиП II-89-80* «Генеральные планы промышленных предприятий», утв. постановлением Госстроя СССР от 30.12.1980 № 213

Проект планировки совмещённый с проектом межевания территории «Газопровод-ввод к индивидуальному жилому дому по адресу: Новгородская область, г. Боровичи ул. Калинина д.65»

(Продолжение. Начало на 4-й стр.)

4 Охранные зоны канализационных сетей Постановление Правительства РФ от 12.02.1999 № 167 «Об утверждении Правил пользования системами коммунального водоснабжения и канализации в Российской Федерации». Правила пользования системами коммунальной канализации СПБ (п. 9.2), утв. распоряжением Комитета по энергетике и инженерному обеспечению от 01.06.2000 № 11

55 Охранная зона сетей связи и сооружений связи Ф3 от 07.07.2003 № 126-ФЗ «О связи». Правила охраны линий и сооружений связи РФ. Утв. пост. Правительства РФ от 09.06.1995 №578

Охранные зоны устанавливаются во избежание повреждения инженерных сетей и сооружений. Режим использования земельных участков, расположенных в границах охранных зон, регламентируется соответствующими нормативными документами.

6. Основные направления развития архитектурно-планировочной и функционально-пространственной структуры территории

6.1. Планировка и функциональное использование территории. Основной задачей проектирования рассматриваемой территории является проектирование и строительство распределительного газопровода низкого давления к индивидуальному жилому дому по адресу: Новгородская обл., г. Боровичи, ул. Калинина д. 65.

Таблица 6.1
Укрупненный баланс территории по функциональному использованию

Наименование показателя Существующее положение Проектные решения

Площадь, га % Площадь, га %
1 В границах проектирования 0,0645 100 0,0645 100
2 Территории вне границ элементов планировочной структуры 0,0560 86,8 0,0560 86,8

в том числе территорий:
2.1 территории улиц, дорог, площадей, проездов 0,0091 14,1 0,0091 14,1

2.2 территории зеленых насаждений озеленения и благоустройства с включением пешеходных дорожек 0 0 0 0
2.3 прочие 0,0469 72,7 0,0469 72,7

2.4 зеленых насаждений, выполняющих специальные функции 2,5 тротуаров 0 0 0 0
2.6 открытых площадок для хранения автомобилей, расположенных в территориях общего пользования 0 0 0 0

3 В границах элементов планировочной структуры 0,0085 13,2 0,0085 13,2

в том числе территорий:
3.1 территория индивидуальных участков 0,0006 0,9 0,0006 0,9
3.2 территория объектов образования 0 0 0 0
3.4 территория объектов коммунального хозяйства 0 0 0 0
3.5 территория промышленных объектов 0 0 0 0
3.6 территория объектов торговли 0 0 0 0
3.7 территория объектов науки 0 0 0 0
3.8 территория объектов бытового обслуживания 0 0 0 0
3.9 территория объектов транспорта (за исключением автозаправочных и газонаполнительных станций, предприятий автосервиса, гаражей и автостоянок) 0 0 0 0

3.10 территории общего пользования 0,0085 12,3 0,0085 12,3

Таблица 6.2
Характеристика зон планируемого размещения объектов капитального строительства

№ земельного участка Функциональное назначение объекта капитального строительства Максимальная общая наземная площадь объекта капитального строительства, кв.м. Максимальная общая площадь строительства, кв.м.

1 для размещения объектов газоснабжения 85 85
В настоящее время в границах территории объектов капитального строительства нет.

Таблица 6.3
Численность населения на территории проектирования

Показатель Общая площадь домов, кв.м. Численность населения, человек Жилищная обеспеченность кв.м. на человека Примечание

Современное состояние Существующий жилищный фонд 0 0 0
В соответствии с исходными данными

Проектное решение Существующий сохраняемый жилищный фонд 0 0 0

Вновь размещаемый жилищный фонд 0 -
Всего 0 -

6.2. Проектное землепользование

Проектом установлены границы земельного участка для размещения объектов газоснабжения.

Таблица 6.4
Оценка расчетной площади земельных участков для существующих сохраняемых зданий, у которых отсутствуют земельные участки, зарегистрированные в ГКН.

Номер Адрес Расчет нормативного размера земельного участка по СП 30-101-98 Расчет минимальной площади земельного участка по Правилам землепользования и застройки

Этажность Год постройки Удельный коэффициент Общая площадь квартир, м. кв Размер земельного участка, м. кв Тип зданий (секционное/ точечное) Площадь застройки, кв. м Озеленение территории, кв. м Территории для размещения машиномест Территории проездов, кв. м Площадь земельного участка, кв. м

6.2.1. Застроенные земельные участки

На рассматриваемой территории объектов капитального строительства нет.

6.2.2. Формируемые земельные участки, планируемые для предоставления физическим и юридическим лицам для строительства

6.2.3. Земельные участки, предназначенные для размещения объектов капитального строительства федерального, регионального или местного значения

В границах проектирования земельные участки, предназначенные для размещения объектов капитального строительства федерального, регионального или местного значения отсутствуют.

Таблица 6.5
Характеристики земельных участков

№ на чертеже межевания Кадастровый номер Функциональное назначение объекта капитального строительства Адрес Площадь земельного участка, кв. м Прим

застроенные земельные участки:
1 - - - - -
Итого: -

Формируемые земельные участки, планируемые для предоставления физическим и юридическим лицам для строительства 1 -

для размещения объектов газоснабжения Новгородская область, г. Боровичи, Калинина д.65 85 -

Итого: 85
Территории общего пользования в границах элемента планировочной структуры: 560

Территория в границах проектирования: 645
6.3. Линии отступа

1. от красных линий улиц и проездов:
для жилых зданий с квартирами в первых этажах 5 м;
для жилых зданий, строений, сооружений 0 м.

2. от прочих территорий общего пользования:
для жилых зданий с квартирами в первых этажах 5 м;
для прочих зданий, строений, сооружений 0 м.

7. Социально-культурное и коммунально-бытовое обслуживание населения

7.1. Обеспечение населения социально-культурным и коммунально-бытовым обслуживанием

Существующее положение
В границах территории проектирования такие объекты не расположены.

Проектные решения
Размещение объектов не планируется

Таблица 7.1
Расчет потребности социально-культурного и коммунально-бытового обслуживания населения (микрорайонный уровень)

№ п/№ Учреждения Единицы измерения Нормативы

1 тыс. чел. Предлагается проектом Ориентировочная площадь, Всего Сущ. сохр. Новое стро-во

3. Детские дошкольные учреждения * мест 35 (75 % охвата детей в возрасте от 0 до 3 лет; 75 % - 4-5 лет 80 % - 6 лет) - - - -

4. Общеобразовательные учреждения * мест 115 (100 % охвата обучением в I и II ступенях и 75 % охвата в III ступени обучения) - - - -

5. Магазины продовольственных товаров м2 торговой площади 60 - - - -

6. Магазины непродовольственных товаров м2 торговой площади 30 - - - -

7. Предприятия общественного питания мест 8 - - - -

8. Предприятия бытового обслуживания рабочей место 1,4 - - - -

9. Раздаточные пункты молочной кухни м2 общей площади 3

10. Алтеки объект 1 на 20 тыс. жителей - - - -

11. Филиалы сбербанков операционное место 1 место на 2-3 тыс. человек - - - -

12. Приемные пункты прачечных самообслуживания кг белья в смену 50 - - - -

13. Ремонтно-эксплуатационные службы объект 1 до 20 тыс. человек - - - -

14. Помещения досуга и любительской деятельности м2 нормируемой площади 50 - - - -

15. Помещения для физкультурно-оздоровительных занятий населения м2 площади пола 30 (с восполнением до 70 за счет использования спортивных залов школ во внеурочное время) - - - -

16. Опорный пункт охраны порядка м2 норм, площади 10 - -

17. Общие туалеты прибор 1 - - - -

Таблица 7.2
Расчет потребности социально-культурного и коммунально-бытового обслуживания населения (районный уровень)

№ учреждения Единицы измерения Норматив на 1 тыс. чел. Всего Сущ.сохр. Обеспечение мест за границами территории проектирования

1 Поликлиники для детей посещений в смену 4,8 - - -

2 Поликлиники для взрослых посещений в смену 12 - - -

3 Станции скорой и неотложной медицинской помощи санитарный автомобиль 0,1 - - -

4 Больничные учреждения коек 13,47 в том числе: больницы - 10,2, полустационары - 1,42, дома сестринского ухода - 1,8, хосписы - 0,05 - - -

5 Спортивные залы м2 площади пола 60 - - -

6 Плавательные бассейны м2 зеркала воды 16 - - -

7 Библиотеки объект 1 объект на жилой район - - -

8 Детские библиотеки объект 1 объект на 6-10 школ (4-7 тыс. учащихся и дошкольников) - - -

9 Бани место 5 - - -

7.2. Обеспечение населения озелененными территориями Работы не планируются.

8. Транспортное обслуживание территории Существующее положение Автомобильные дороги По территории проектирования проходят заасфальтированные улицы местного значения и подвезды. Сооружения для хранения и обслуживания транспортных средств

На территории расположены индивидуальные гаражи. Проектное предложение

Размещение объектов не планируется

9. Инженерно-техническое обеспечение территории

9.1. Водоснабжение

Существующее положение На территории квартала расположен водопровод. Проектные решения

Размещение объектов не планируется.

9.2. Водоотведение

Существующее положение На территории квартала расположена канализация. Проектные решения

Размещение объектов не планируется.

9.3. Теплоснабжение

Существующее положение На территории квартала не расположена теплотрасса. Проектные решения

Размещение объектов не планируется.

9.4. Газоснабжение

Существующее положение На территории квартала расположен газопровод низкого давления. Проектные решения

На территории планируется «Проектирование и строительство распределительного газопровода низкого давления к индивидуальному жилому дому по адресу: Новгородская обл., г. Боровичи, ул. Калинина д.65».

Охранные зоны сетей газопровода обеспечены.

9.5. Электроснабжение

Существующее положение По рассматриваемой территории проходит ЛЭП 35кВ. Проектные решения

Размещение объектов не планируется

9.6. Сети связи

На территории квартала расположены сети связи. Проектные решения

Размещение объектов не планируется

9.6.1. Телефонизация

Существующее положение

Территория находится в зоне мобильной сотовой связи Проектные решения

Размещение объектов не планируется

9.6.2. Радиофикация

Существующее положение Территория не радиофицирована. Проектные решения

Мероприятия по радиофикации не планируются.

9.6.3. Телевидение

Проектные решения

Размещение объектов не планируется

10. Вертикальная планировка и инженерная подготовка

Решения по вертикальной планировке территории отображены на «Схеме вертикальной планировки и инженерной подготовки территории»

11. Техничко-экономические показатели

Наименование показателя Единицы измерения Современное состояние На расчетный год

1. Территория

1.1 В границах проектирования га 0,0645 0,0645

1.2 Территории вне границ элементов планировочной структуры га 0,0560 0,0560

в том числе территорий:

1.2.1 территории улиц, дорог, площадей, проездов га 0,0091

1.2.2 территории зеленых насаждений озеленения и благоустройства с включением пешеходных дорожек 0 0

1.2.3 прочие га 0,0469 0,0469

1.2.4 зеленых насаждений, выполняющих специальные функции 0 0

1.2.5 тротуаров 0 0

1.2.6 открытых площадок для хранения автомобилей, расположенных в территориях общего пользования 0 0

1.3 В границах элементов планировочной структуры га 0,0085 0,0085

в том числе территорий:

1.3.1 территория жилого дома (жилых домов) га 0,0006 0,0006

1.3.2 территория объектов образования 0 0

1.3.3 территория объектов коммунального хозяйства 0 0

1.3.4 территория объектов транспорта (под гаражи и автостоянки) 0 0

1.3.5 территория промышленных объектов 0 0

1.3.6 территория объектов торговли 0 0

1.3.7 территория объектов науки 0 0

1.3.8 территория объектов бытового обслуживания 0 0

1.3.9 территория объектов транспорта (за исключением автозаправочных и газонаполнительных станций, предприятий автосервиса, гаражей и автостоянок) 0

1.3.10 территории общего пользования га 0,0079

1.4 Землепользование:

1.4.1 Площадь застроенных земельных участков 0

1.4.2 Площадь формируемых земельных участков га - 0, 0085

2. Население чел. - -

в том числе - -

2.1 Проживающие - -

2.2 Работающие - -

3. Плотность застройки в границах красных линий м2 общей площади/га - -

4. Объекты социально-культурного и коммунально-бытового обслуживания населения

4.1 Детские дошкольные учреждения * мест - -

4.2 Общеобразовательные учреждения * мест - -

4.3 Магазины продовольственных товаров м2 торговой площади - -

4.4 Магазины непродовольственных товаров м2 торговой площади - -

4.5 Предприятия общественного питания мест - -

4.6 Предприятия бытового обслуживания рабочее место - -

4.7 Раздаточные пункты молочной кухни м2 общей площади -

4.8 Алтеки объект - -

4.9 Филиалы сбербанков операционное место - -

4.10 Приемные пункты прачечных самообслуживания кг белья в смену - -

4.11 Ремонтно-эксплуатационные службы объект - -

4.12 Помещения досуга и любительской деятельности м2 нормируемой площади - -

4.13 Помещения для физкультурно-оздоровительных занятий населения м2 площади пола - -

4.14 Опорный пункт охраны порядка м2 норм, площади - -

4.15 Общие туалеты прибор - -

5 Транспортная инфраструктура - -

5.1 Протяженность улично-дорожной сети - всего км - -

в том числе: - -

5.1.1 Магистральные улицы - -

из них: - -

общегородского значения регулируемого движения - -

5.1.2 Проезды - -

из них: - -

Проезды существующие, обслуживающие внутриквартальную территорию - -

Проезды проектные в границах территории общего пользования - -

5.2 Протяженность линий общественного пассажирского транспорта - -

в том числе: - -

автобус - -

троллейбус - -

трамвай - -

5.3 Гаражи и стоянки для хранения легковых автомобилей в том числе: - -

встроено-пристроенные подземные гаражи в границах земельных участков - -

открытые автостоянки в границах земельных участков - -

в открытых стоянках на территориях общего пользования в границах проектирования - -

стоянки с гаражами боксового типа - -

6 Инженерно-техническое обеспечение - -

6.1 Водоотведение куб.м./сут - -

6.2 Водоотведение - -

6.2.1 хозяйственно-бытовые стоки куб.м./сут - -

6.2.2 поверхностные стоки куб.м./сут - -

6.3 Электропотребление кВА - -

6.4 Расход газа МДЖ в год - -

6.5 Общее потребление тепла на отопление, вентиляцию, горячее водоснабжение МВт - -

Таблица 7.3
Каталог координат поворотных точек красных линий

Контур 1

Названия пунктов Дирекционный угол - Расстояние (м)

1 563913,332 3158109,172

2 49° 12.8' 20 563926,397 3158124,315

3 139° 12.9' 9,978 563918,842 3158130,833

4 228° 10.0' 28,235 563900,01 3158109,795

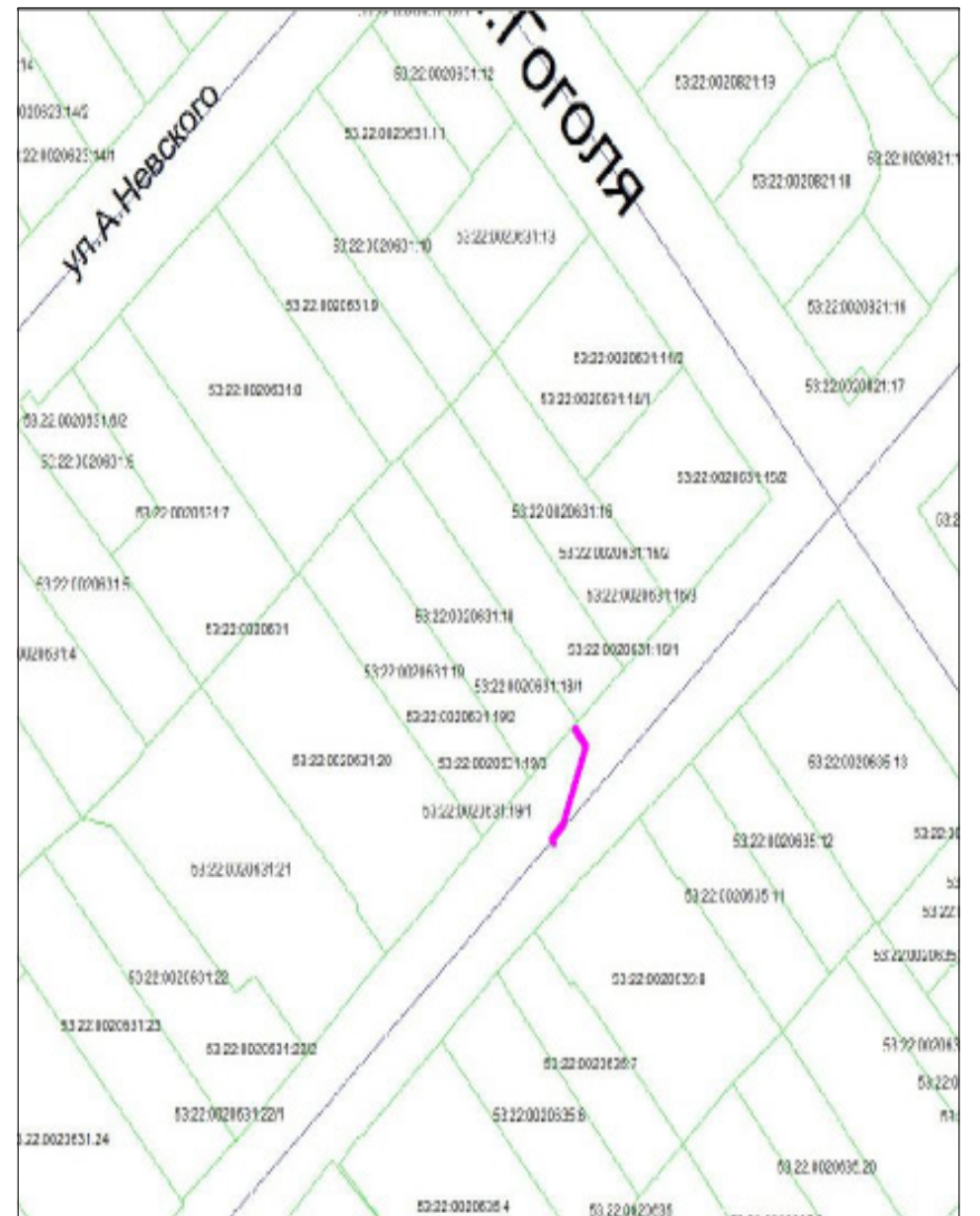
5 322° 24.3' 4,104 563903,262 3158107,291

6 45° 00.6' 8,024 563908,935 3158112,966

1 319° 12.6' 5,808 563913,332 3158109,172

Площадь 238,2 кв.м.

1. Схема расположения планировочной структуры

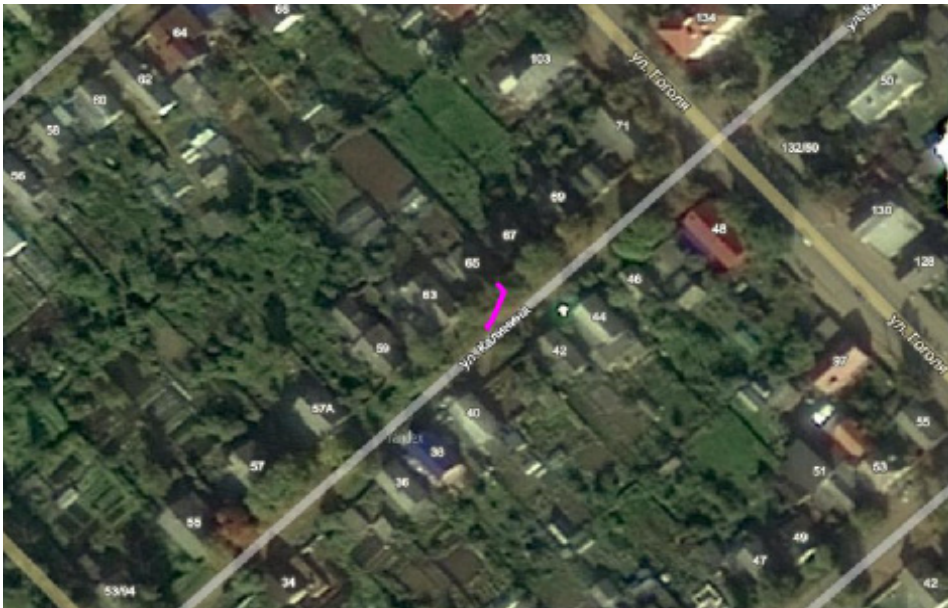


(Окончание на 6-й странице)

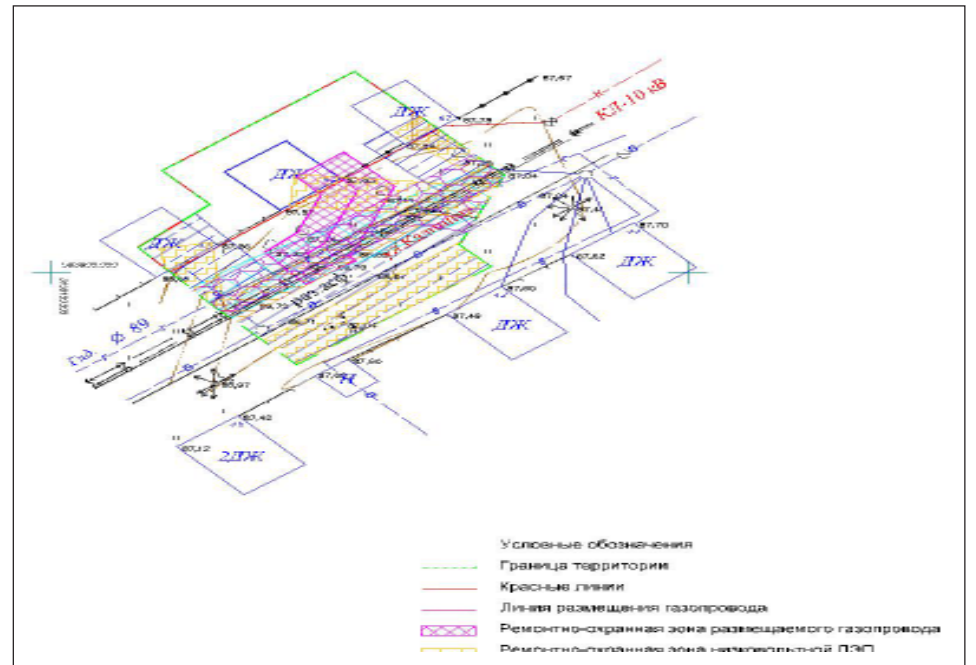
Проект планировки совмещённый с проектом межевания территории «Газопровод-ввод к индивидуальному жилому дому по адресу: Новгородская область, г. Боровичи ул. Калинина д.65»

(Окончание. Начало на 4-5-й стр.)

2. Схема использования территории



3. Схема зон с особыми условиями



4. Разбивочный чертёж красных линий

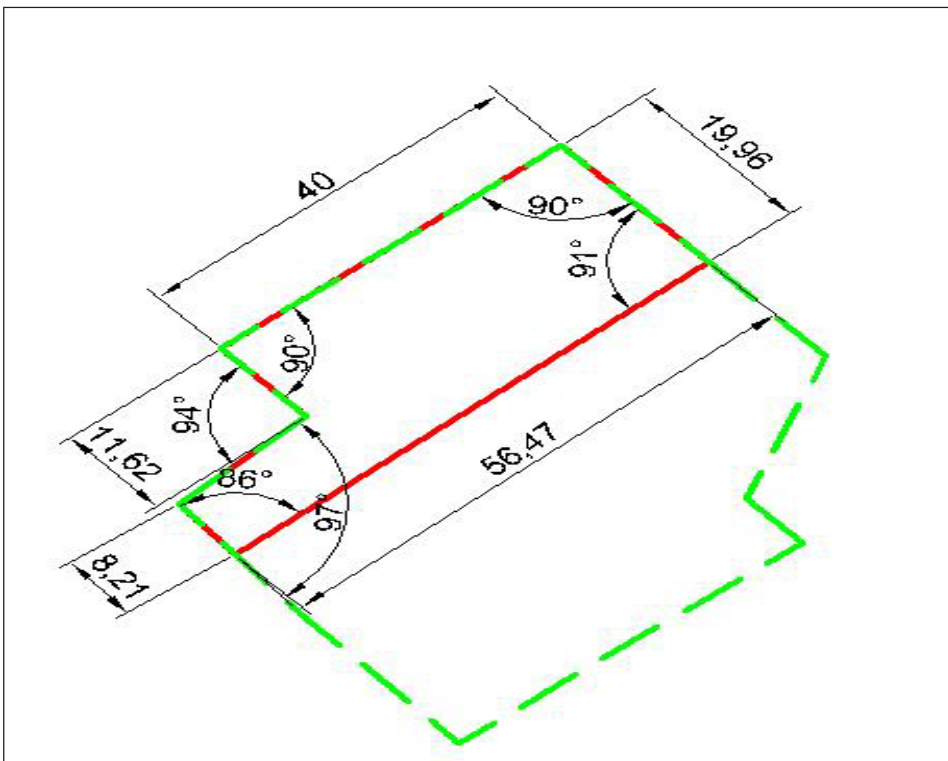
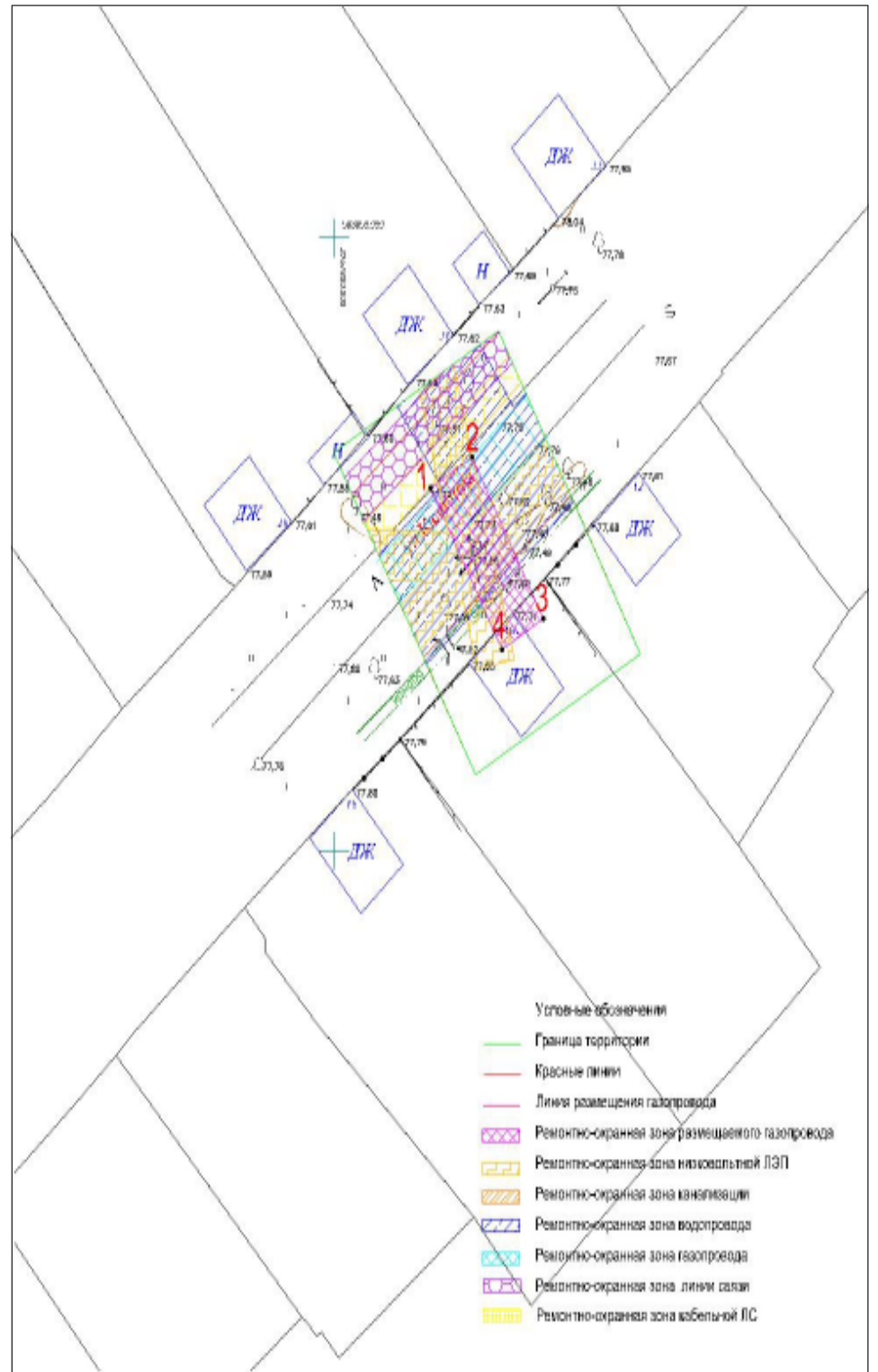


Чертёж межевания территории



Проект межевания. Том III

Названия пунктов	Дирекционный угол	Расстояние X Y (м)	5	6	7	8	9	10	1		
1 563912,502	3158119,736		5 225° 10.3'	0,237	563902,186	3158123,895	6 142° 23.5'	0,868	563901,498	3158124,425	
2 48° 32.6'	5 563915,812	3158123,483	7 232° 24.2'	5	563898,448	3158120,464	8 322° 24.3'	5,262	563902,617	3158117,254	
3 138° 32.8'	6,035	563911,289	3158127,478	9 45° 00.7'	3,562	563905,135	3158119,773	10 20° 55.1'	5,473	563910,247	3158121,727
4 200° 54.9'	9,566	563902,353	3158124,063	1 318° 33.5'	3,008	563912,502	3158119,736				

Площадь: 85 кв.м.

Чертёж территории

Условные обозначения	
Обозначение	Назначение
--- (dashed green)	Граница территории
--- (dashed red)	Красные линии
--- (dashed blue)	Линия размещения газопровода
--- (dashed yellow)	Ремонтно-оградная зона газопровода
--- (dashed orange)	Ремонтно-оградная зона низковольтной ЛЭП
--- (dashed purple)	Ремонтно-оградная зона канализации
--- (dashed light blue)	Ремонтно-оградная зона водопровода
--- (dashed light green)	Ремонтно-оградная зона газопровода
--- (dashed light purple)	Ремонтно-оградная зона линии связи
--- (dashed light yellow)	Ремонтно-оградная зона кабельной ЛС

33/06.2015				
Проект планировки совмещённый с проектом межевания территории «Газопровод-ввод к индивидуальному жилому дому по адресу: Новгородская область, г. Боровичи ул. Калинина д.10а»				
Иж. инж. директор	Холух Кичу М.В.	Лист № док.	Подпись	Дата 06.15
Проект планировки и проект межевания (основная часть)			Стадия ЛП/ПТМ	Лист 1
Чертёж межевания территории М 1:500			000 * ЦИП*	